



Estado do Rio Grande do Sul
PREFEITURA MUNICIPAL DO RIO GRANDE
Secretaria de Município de Infraestrutura - SMI
Superintendência de Fiscalização de Obras Contratadas

MEMORIAL DESCRITIVO E
DIRETRIZES TÉCNICAS PARA
PROJETO DE PAVIMENTAÇÃO E DRENAGEM

RUA LAGOA AZUL – CIDADE NOVA
RUA MANOEL JOSÉ SANTOS BASTOS – VILA MARIA JOSÉ
RUA VISC. DO RIO GRANDE – CIDADE NOVA
RUAS 2, 4, 6 E 11 DA BARRA
RUA 1 – BAIRRO PROFILURB 1

Alexandre Duarte Lindenmeyer
Prefeito Municipal

Cleide Torres Rodrigues
Secretário Municipal de Infraestrutura - SMI

Autores: Eng. Civil Suzel Magali Vanzellotti Leite
Eng. Civil Gilberto Arabidian Jr.

Rio Grande, Maio 2014

Doe Órgãos, doe sangue: Salve Vidas!

Rua Altamir de Lacerda Nascimento, 930 – Fone/Fax: (53) 3233 6066– Hidráulica –



Estado do Rio Grande do Sul
PREFEITURA MUNICIPAL DO RIO GRANDE
Secretaria de Município de Infraestrutura - SMI
Superintendência de Fiscalização de Obras Contratadas

Sumário

Sumário	2
- CONSIDERAÇÕES PRELIMINARES	3
- OBJETIVO	4
- PROJETO:	5
PROJETO GEOMÉTRICO	5
1- SERVIÇOS INICIAIS	6
1.1 - Instalações Provisórias	7
1.2 - Instalação Provisória de Unidade Sanitária – Locação de Banheiros Químicos	7
1.3 - Aquisição e Colocação de Placa de Obra	8
1.4 - Instalação Provisória de Água	8
1.5 - Entrada Provisória de Energia	9
1.6 - Sinalização de Segurança	9
1.7 - Locação da Obra:-	10
1.8 - Equipamentos de Proteção Individual (EPI)	10
2. - PAVIMENTAÇÃO	11
2.1. - Preparação da cancha	11
2.2 - Pavimentação Blocos de Concreto	13
- 2.3. Meio Fio de Concreto pré-moldado	23
2.4. - Serviços de Recalçamento e Realinhamento de Meios fios:	25
3. DRENAGEM	27
3.1. - Movimento de Terra	27
3.2. - Escoramento	28
3.3. - Reaterro Compactado com Material Local e Aterro com Material de Empréstimo	34
3.4. – Remoção de Material Escavado	36
3.5. - Remoção da Galeria existente	36
3.6. - Canalizações	36
3.7. - Caixas de inspeção – Poços de Visita / Caixas com Bocas de Lobo / Alas	48
3.8 - Rebaixamento do Lençol Freático	53
4 - PROJETO DE PASSEIO PÚBLICO	56
5. - LIMPEZA DA OBRA	57
6. - PRAZO DE EXECUÇÃO DA OBRA	58
7. - MEDIÇÃO	58
8. - PAGAMENTO	59
9. - CRONOGRAMA FÍSICO-FINANCEIRO	59
10. – CONSIDERAÇÕES FINAIS	59

Doe Órgãos, doe sangue: Salve Vidas!

Rua Altamir de Lacerda Nascimento, 930 – Fone/Fax: (53) 3233 6066– Hidráulica –



Estado do Rio Grande do Sul
PREFEITURA MUNICIPAL DO RIO GRANDE
Secretaria de Município de Infraestrutura - SMI
Superintendência de Fiscalização de Obras Contratadas

- CONSIDERAÇÕES PRELIMINARES

O presente Memorial Descritivo refere-se à contratação de mão de obra e material para execução dos serviços de **pavimentação em blocos de concreto e drenagem** das seguintes vias do Município do Rio Grande:

- **Rua Lagoa Azul** - no trecho compreendido entre a estaca 1 na Rua Visc. de Rio Grande e terminando na estaca 19 na própria Rua Lagoa Azul, no bairro Cidade Nova, formando uma área de pavimentação aproximada de **1.950,00 m²**, conforme o projeto da planta baixa;
- **Rua Manoel José Santos Bastos** - no trecho compreendido entre a Avenida Itália e a Rua Angelo Trindade, no Bairro Vila Maria José, perfazendo uma área de pavimentação aproximada de **1.350,00 m²**, conforme projetos em anexo;
- **Rua Visc. de Rio Grande** - no trecho compreendido entre o Canal do Norte e a Avenida Pelotas, no Bairro Cidade Nova, formando uma área de pavimentação aproximada de **3.030,00 m²**, conforme projetos em anexo;
- **Ruas da Barra** – abrangendo trecho das vias: Rua Nº 2, Rua Nº 4, Rua Nº 6 e Rua Nº 11, formando uma área de pavimentação aproximada de **4.940,00 m²**, conforme projetos em anexo;
- **Rua 1** – no trecho compreendido entre a rua Roberto Socowisk e Rua Pandiá Calógeras, formando uma área de pavimentação aproximada de **1.650,00 m²**, conforme projeto em anexo.

A pavimentação será com blocos de concreto pré-moldado, do tipo Uni-Stein, nas vias em questão, exceto as Ruas da Vila da Barra que será em asfalto CBUQ, limitadas por linhas de meios-fios de concreto pré-moldados, e a drenagem será superficial, através das sarjetas e coletadas por caixas com bocas de lobo e escoada por tubulações até o corpo hídrico receptor, de cada local.

Doe Órgãos, doe sangue: Salve Vidas!

Rua Altamir de Lacerda Nascimento, 930 – Fone/Fax: (53) 3233 6066– Hidráulica –



Estado do Rio Grande do Sul
PREFEITURA MUNICIPAL DO RIO GRANDE
Secretaria de Município de Infraestrutura - SMI
Superintendência de Fiscalização de Obras Contratadas

É de responsabilidade da Contratada, cumprir todas as exigências e descrições aqui colocadas, independente destas estarem subentendidas neste memorial.

Qualquer duvida deverá ser sanada 48 horas antes da data e hora marcada para abertura da licitação.

Qualquer dúvida após a contratação será feita por escrito, tendo a Prefeitura 15 dias para a resposta.

Todos os materiais empregados e os serviços a executar deverão satisfazer as Normas Brasileiras, especificações e métodos da ABNT. Os materiais, de um modo geral deverão ser de qualidade e serão submetidos à Fiscalização, e esta poderá exigir testes e certificações dos mesmos a qualquer momento sem onerar a Prefeitura, visto ser obrigação da contratada provar a qualidade dos itens propostos.

É obrigatório ao contratante **manter o Diário de Obras** onde ficará registrado o andamento dos trabalhos e as alterações que se fizerem necessárias, a critério do Projetista e da Fiscalização. Não será aceita qualquer alteração que não conste:

- No Diário de obras;
- Tenha aceitação do corpo técnico da Prefeitura;
- Tenha projeto, memorial, orçamento e cronograma específico,
- Adendo pronto e assinado.

- OBJETIVO

Este Memorial Descritivo tem por finalidade descrever serviços de pavimentação em blocos de concreto do tipo Uni-Stein, drenagem superficial, passeio em concreto, sinalização e fixar materiais para as obras de infraestrutura das vias: Rua Lagoa Azul, Rua Visc. do Rio Grande, Rua Manoel José Santos Bastos, Ruas da Barra (2, 4, 6 11) e Rua Nº1 do PROFILURB I, nos trechos e bairros descritos anteriormente, na cidade do Rio

Doe Órgãos, doe sangue: Salve Vidas!

Rua Altamir de Lacerda Nascimento, 930 – Fone/Fax: (53) 3233 6066– Hidráulica –



Estado do Rio Grande do Sul
PREFEITURA MUNICIPAL DO RIO GRANDE
Secretaria de Município de Infraestrutura - SMI
Superintendência de Fiscalização de Obras Contratadas

Grande, conforme é mostrado nas plantas em anexo, sendo que o pavimento será limitado por linhas de meios-fios de concreto, obedecendo ao gabarito do projeto geométrico original. Além disso, estabelecer os prazos de execução para cada obra.

- PROJETO:

O projeto apresentado será composto de:

Projeto Geométrico: onde constarão todas as informações necessárias para a perfeita execução das obras.

Projeto de Pavimentação: este projeto considera os estudos topográficos levados a efeito, objetivando um projeto técnico-econômico que atenda as necessidades da via em questão, adequando às condições do solo, do tráfego, de drenagem e procurando facilitar a conservação e manutenção. Neste projeto estão presentes as diretrizes, especificações técnicas para a execução das obras de revestimento das ruas e passeios em estudo, e as recomendações construtivas são apresentadas nos próprios desenhos do projeto geométrico.

Projeto de Drenagem: neste projeto são apresentados todos os elementos necessários à perfeita execução das obras de drenagem. Todas as singularidades são identificadas e amarradas ao sistema de coordenadas do projeto geométrico.

PROJETO GEOMÉTRICO

A elaboração do projeto geométrico teve como condicionantes: os levantamentos topográficos fornecidos pela equipe técnica de topografia da Secretaria de Município de Infraestrutura SMI; os gabaritos contidos no Plano Diretor Participativo do Município do Rio Grande, bem como as soleiras e testadas dos prédios existentes nos logradouros em estudo.

Doe Órgãos, doe sangue: Salve Vidas!

Rua Altamir de Lacerda Nascimento, 930 – Fone/Fax: (53) 3233 6066– Hidráulica –



Estado do Rio Grande do Sul
PREFEITURA MUNICIPAL DO RIO GRANDE
Secretaria de Município de Infraestrutura - SMI
Superintendência de Fiscalização de Obras Contratadas

Estudos Topográficos

Os serviços topográficos de campo (planialtimétricos) foram referenciados as seguintes Coordenadas:

Rua Lagoa Azul/Rua Visconde de Rio Grande – para esta via foi adotado o RN arbitrado localizado na soleira da porta pequena do lado esquerdo da casa de número 63 na Rua Lagoa Azul – com as seguintes coordenadas: Oeste = 6455880 e Norte = 0395215, sendo sua altitude = **5.710**.

Rua Manoel José Silva Bastos – para esta via foi adotado o RN arbitrado localizado no lado esquerdo do portão da garagem da casa de número 14 – com as seguintes coordenadas: Oeste = 6450275 e Norte = 0391116, sendo sua altitude = **6.000**;

Ruas Barra (Rua 2, 4, 6 e 11) – para estas vias foi adotado um RN arbitrado localizado no cais do Wilsinho – com as seguintes coordenadas: Oeste = 6443303 e Norte = 0396168, sendo sua altitude = **8.000**;

Rua 1 – para esta via foi adotado um RN georeferenciado localizado na soleira da porta pequena da casa de número 610, do lado esquerdo– com as seguintes coordenadas: Oeste = 0389218 e Norte = 6451681, sendo sua altitude = **3.721**. E também, as seguintes cotas altimétricas georeferenciadas: **3865** na soleira da porta pequena da casa Nº 624 (lado esquerdo); **3.731** na soleira da porta pequena da casa Nº 615 (lado esquerdo); **3.971** na soleira da porta de entrada da casa Nº 600 (lado direito) – Mercado Barateiro.

Para as ruas, objeto deste estudo, utilizou-se as cotas dos RN's arbitrados e oficiais transportados para os RN's, conforme discriminado na Tabela abaixo e colocado nas pranchas.



Estado do Rio Grande do Sul
PREFEITURA MUNICIPAL DO RIO GRANDE
Secretaria de Município de Infraestrutura - SMI
Superintendência de Fiscalização de Obras Contratadas

– Tabela dos RN's

RN	COTAS	LOCALIZAÇÃO
Georeferenciado	3721	Rua 1 - junto a soleira da porta pequena do lado esquerdo da casa de número 610.
Arbitrado	8000	Ruas da Barra - junto ao cais do Wilsinho
Arbitrado	6000	Rua Manoel José Silva Bastos - junto ao lado esquerdo do portão da garagem da casa de número 14.
Arbitrado	5710	Rua Lagoa Azul e Rua Visconde do Rio Grande - junto a soleira da porta pequena do lado esquerdo da casa de número 63 na própria Rua Lagoa Azul.

Com o levantamento topográfico foram definidos os perfis transversais e longitudinais das vias, conforme plantas anexadas.

1- SERVIÇOS INICIAIS

1.1 - Instalações Provisórias

Deverá ter no canteiro de obras, um container, ou similar, que servirá como galpões, depósitos e barracões necessários à obra, o mesmo será apoiado sobre rodas, o qual se deslocará ao longo da obra, devendo os mesmos ser aprovados pela fiscalização. Não será permitido à interrupção de calçadas.

As Instalações Provisórias deverão obedecer às normas da ABNT, NBR-12284 - Áreas de Vivência dos Canteiros de Obras - Procedimento, e demais pertinentes.

Serão de responsabilidade da Construtora Vencedora da Licitação as despesas para manutenção de suas instalações.

1.2 - Instalação Provisória de Unidade Sanitária – Locação de Banheiros Químicos

A Instalação Provisória de Unidade Sanitária será obrigatoriamente feita

Doe Órgãos, doe sangue: Salve Vidas!

Rua Altamir de Lacerda Nascimento, 930 – Fone/Fax: (53) 3233 6066– Hidráulica –



Estado do Rio Grande do Sul
PREFEITURA MUNICIPAL DO RIO GRANDE
Secretaria de Município de Infraestrutura - SMI
Superintendência de Fiscalização de Obras Contratadas

através da colocação de banheiros químicos, não sendo aceito outro tipo de instalação sanitária, dentro do canteiro de obras, com limpeza diária.

A localização destas instalações faz parte do projeto do canteiro de obras e deverá ser aprovada pela fiscalização. Sua manutenção deverá garantir condições de higiene satisfatórias de acordo com as exigências da saúde pública, e atender as Normas Regulamentadoras do Ministério do Trabalho.

1.3 - Aquisição e Colocação de Placa de Obra

A Empresa contratada deverá providenciar uma placa para identificação da obra em execução, com dimensões 2,00m x 1,00m, conforme especificações fornecidas pela fiscalização, bem como deverá ser colocada em local de fácil visibilidade com a anuência da Fiscalização do município - SMI.

A placa será de chapa galvanizada, fixada em quadro de madeira de eucalipto com espessura de 5x7cm, devidamente imunizada de acordo com especificações da fiscalização.

Todo e qualquer incidente que ocorrerem com a placa, tipo depredação, destruição ou furto a mesma deverá ser reposta, no prazo máximo de 5 dias úteis, as custas da contratada que é a responsável pela integridade da mesma do início até a entrega definitiva da obra.

No orçamento está computado no item Placa de obra todo o material necessário para sua confecção (pintura), fixação e manutenção.

1.4 - Instalação Provisória de Água

A Ligação Provisória de Água deverá ser executada pela Empresa Contratada e atender as exigências da CORSAN, sendo também, de responsabilidade da Vencedora da Licitação o custo do consumo mensal, até a entrega da obra, e a solicitação do seu desligamento a concessionária.

Doe Órgãos, doe sangue: Salve Vidas!

Rua Altamir de Lacerda Nascimento, 930 – Fone/Fax: (53) 3233 6066– Hidráulica –



Estado do Rio Grande do Sul
PREFEITURA MUNICIPAL DO RIO GRANDE
Secretaria de Município de Infraestrutura - SMI
Superintendência de Fiscalização de Obras Contratadas

1.5 - Entrada Provisória de Energia

A entrada Provisória de Energia Elétrica para o canteiro de obras deverá atender às exigências da concessionária local, estar de acordo com o RIC da CEEE, sendo a Empresa contratada responsável junto a CEEE, bem como, os custos do consumo mensal de energia até a ligação definitiva e entrega da obra.

1.6 - Sinalização de Segurança

A sinalização das obras será de inteira responsabilidade da empresa executora, devendo seguir as recomendações da Secretaria de Município de Mobilidade Urbana e Acessibilidade - SMMUA, perante liberação desta e mais da fiscalização. Deverão ser utilizados na sinalização, cavaletes, placas de alerta, telas, iluminação vertical noturna, devendo sempre garantir a integridade da obra e dos cidadãos (ver anexo E).

As placas de finalização poderão ser reaproveitadas desde que estejam em perfeito estado, caso a fiscalização da obra exija a sua substituição, a mesma deverá ser repostas no prazo máximo de 2 dias corridos.

Toda a área do canteiro deverá ser sinalizada, através de placas, quanto a movimentação de veículos, indicações de perigo, instalações e prevenção de acidentes de ligação e desligamento de energia elétrica junto a CEEE.

A escavação deverá ser executada observando-se as normas de segurança dos trabalhadores, veículos e pedestres. Deverão ser tomadas as providências necessárias para prevenir possíveis acidentes que possam ocorrer durante a execução do serviço, devido à falta ou deficiência de sinalização e proteção.

Deverão ser providenciadas faixas de segurança para o livre trânsito de pedestres, especialmente junto a escolas, hospitais e outros locais de aglomeração de pessoas. Deverão ser previstos passadiços para veículos, nos locais em que não houver bloqueio de trânsito e nas saídas das garagens. A sinalização e proteção das escavações deverão ser executadas de acordo com as posturas municipais e exigências de órgãos públicos, locais ou concessionárias de serviços. A proteção e a segurança das obras são indispensáveis para o

Doe Órgãos, doe sangue: Salve Vidas!

Rua Altamir de Lacerda Nascimento, 930 – Fone/Fax: (53) 3233 6066– Hidráulica –



Estado do Rio Grande do Sul
PREFEITURA MUNICIPAL DO RIO GRANDE
Secretaria de Município de Infraestrutura - SMI
Superintendência de Fiscalização de Obras Contratadas

andamento destas, ficando a fiscalização autorizada à total paralização da obra, em caso de descumprimento deste.

Deverá ser colocado ao longo da obra pontos de iluminação dispostos no máximo a cada 10m.

1.7 - Locação da Obra:-

A obra será locada com todo o rigor, com instrumentos de acordo com a Planta de Localização e dos perfis Longitudinal e Transversal de cada Via. A Contratada procederá à aferição das dimensões, alinhamentos, ângulos e quaisquer outras indicações de projeto.

Havendo discrepâncias entre as reais condições existentes no local e os elementos de projeto, a ocorrência será objeto de comunicação, por escrito, à Comissão de Fiscalização, a quem competirá juntamente com o Projetista deliberar a respeito.

Após a demarcação dos alinhamentos e pontos de nível, a Contratada fará comunicação, por escrito no Diário de Obras, à Comissão de Fiscalização, a qual procederá às verificações e aferições que julgar oportuna.

Local: Conforme indicado na planta de Localização.

A Medição será por m² da pista de rolamento, considerando a locação de todos os pontos do logradouro necessários a infraestrutura (pavimentação-drenagem-passeio, etc...).

1.8 - Equipamentos de Proteção Individual (EPI)

A Contratada deverá propiciar aos seus funcionários atuantes em serviços relacionados ao objeto da Licitação o atendimento das medidas preventivas de Segurança do Trabalho, conforme NR-6, NR-8 e NR-18, sob pena de suspensão dos serviços pela Fiscalização, durante o prazo de execução, em caso de não cumprimento dessas medidas.

Os funcionários deverão usar EPI fornecido pela Contratada.

Doe Órgãos, doe sangue: Salve Vidas!

Rua Altamir de Lacerda Nascimento, 930 – Fone/Fax: (53) 3233 6066– Hidráulica –



Estado do Rio Grande do Sul
PREFEITURA MUNICIPAL DO RIO GRANDE
Secretaria de Município de Infraestrutura - SMI
Superintendência de Fiscalização de Obras Contratadas

2. - PAVIMENTAÇÃO

A pavimentação das vias citadas neste memorial, nos trechos indicados, em plantas anexas ao presente, será executada com blocos de concreto, do tipo uni-Stein e com utilização de meios fios de concreto pré-moldados, em áreas descritas no orçamento de cada rua, observando as rampas para deficientes, conforme projeto, e deixando meios fios rebaixados nos locais de acessibilidade.

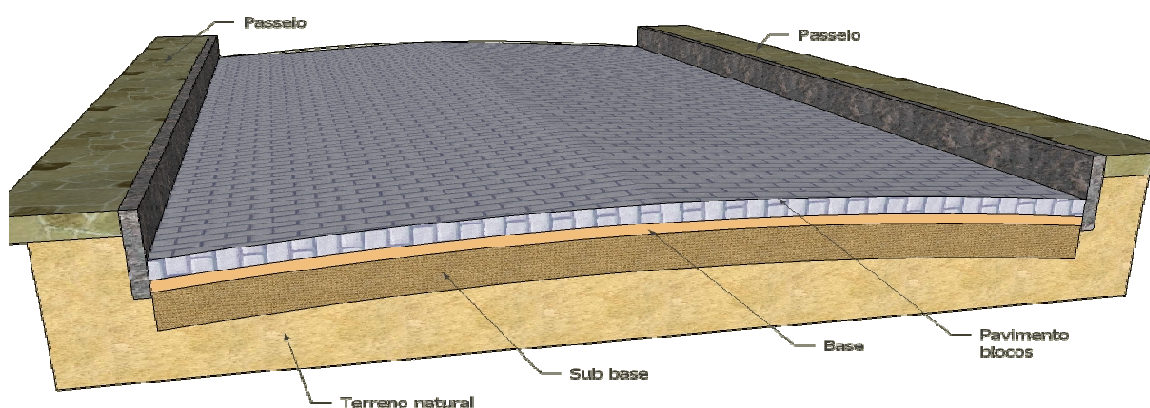


Figura 1 - Desenho esquemático do perfil transversal da pavimentação

2.1. - Preparação da cancha

O preparo da cancha será feito através dos serviços de corte e aterro, tendo por base as cotas de projeto do perfil longitudinal e da sarjeta.

As escavações executadas mecanicamente dentro de áreas urbanas e que, por consequência, demandam cuidados especiais. No caso do preparo da cancha será a remoção de terra ou solos moles para atingir as cotas do greide de projeto.

Interferências

Antes de se iniciar a escavação, deverá ser feita a pesquisa das interferências existentes no trecho a ser escavado, para que não sejam danificados quaisquer tubos, caixas, postes ou outra estrutura que esteja na zona atingida pela escavação ou em suas proximidades,

Doe Órgãos, doe sangue: Salve Vidas!

Rua Altamir de Lacerda Nascimento, 930 – Fone/Fax: (53) 3233 6066– Hidráulica –



Estado do Rio Grande do Sul
PREFEITURA MUNICIPAL DO RIO GRANDE
Secretaria de Município de Infraestrutura - SMI
Superintendência de Fiscalização de Obras Contratadas

observando-se cautela extrema, principalmente com relação a interferência de rede de energia elétrica, rede telefônica ou adutoras.

Escavação

Deverão ser seguidos os projetos e as Especificações no que se refere a locação, profundidade e declividade da escavação. Entretanto, em alguns casos, as escavações poderão ser levadas até uma profundidade superior à projetada, até que se encontrem as condições necessárias de suporte para apoio das estruturas, a critério da Fiscalização.

Nas escavações executadas próximas a prédios ou edifícios, vias públicas ou servidões, deverão ser empregados métodos de trabalho que evitem as ocorrências de qualquer perturbação oriundas dos fenômenos de deslocamento, tais como:

- Escoamento ou ruptura das fundações;
- Descompressão do terreno da fundação;
- Descompressão do terreno pela água.

- Aterro para leito do bloco de concreto

Execução de camada ou colchão de areia

Consiste no espalhamento de uma camada de areia, sobre base ou sub-base existente, esta camada deverá ser molhada até atingir a umidade ótima e posteriormente compactada com vibro acabadora de 7,5 ton. Suas principais funções são permitir um adequado nivelamento do pavimento que será executado e distribuir uniformemente os esforços transmitidos à camada subjacente.

A espessura da camada da base de areia será de 3 a 5 cm, e a da sub-base de 10 a 25 cm, ficando a cargo da fiscalização a definição desta espessura, de acordo com as características encontradas no subleito de cada trecho da via.

Doe Órgãos, doe sangue: Salve Vidas!

Rua Altamir de Lacerda Nascimento, 930 – Fone/Fax: (53) 3233 6066– Hidráulica –



Estado do Rio Grande do Sul
PREFEITURA MUNICIPAL DO RIO GRANDE
Secretaria de Município de Infraestrutura - SMI
Superintendência de Fiscalização de Obras Contratadas

O pagamento será efetuado por preço unitário contratual, conforme medição aprovada pela Fiscalização, estando nele incluídos todo o equipamento, maquinários e funcionários necessários, bem como os encargos e outras despesas necessárias à sua execução.

2.2 - Pavimentação Blocos de Concreto

O pavimento adotado para o revestimento das pistas de rolamento deste projeto foi a utilização de blocos Inter - travados de concreto pré-moldado do tipo Uni-Star da marca Uni-Stein, este tipo de material reduz ao mínimo os problemas de execução e uso. Embora sejam conhecidos como drenante, os princípios da pavimentação referentes à estabilidade de camadas são fundamentais para o adequado desempenho do pavimento. Portanto, não se devem relegar os cuidados no projeto de drenagem. Esse cuidado evita o acúmulo da água, que poderia promover a erosão do subleito e sub-base.

A estabilidade de um pavimento Inter - travado é alcançada de vários modos. Desde a simples compactação do subleito, até passando pela adoção de uma camada de sub-base de material selecionado (reforço). Portanto, a verificação da qualidade dessas camadas quando da construção do pavimento é a forma de prever o comportamento e garantir o alcance das características previstas em projeto.

Os blocos de concretos pré-moldados para pavimentação sugerida deverão ser peças inter-travadas, obedecer às prescrições contidas na NBR 9781/87, e possuir as seguintes características:

Resistência à compressão, F_{ck} aos 28 dias deverá ser maior que 35 MPa (NBR 9780/87);

Módulo de Resistência à tração na pressão maior que 6 MPa;

Desgaste por abrasão, método CIENTEC menor que 7 mm;

Espessura mínima de 8 cm;

Devem possuir dispositivos eficazes de transmissão de carga de um bloco a outro;

Doe Órgãos, doe sangue: Salve Vidas!

Rua Altamir de Lacerda Nascimento, 930 – Fone/Fax: (53) 3233 6066– Hidráulica –



Estado do Rio Grande do Sul
PREFEITURA MUNICIPAL DO RIO GRANDE
Secretaria de Município de Infraestrutura - SMI
Superintendência de Fiscalização de Obras Contratadas

Quanto ao desempenho das faces, não são toleradas variações superiores a 3 mm, que devem ser medidas com o auxílio de régua apoiada sobre o bloco.

Todos os blocos deverão estar em perfeitas condições, em caso de avaria no transporte ou no carregamento, por furto ou extravio, os mesmos deverão ser ressarcidos da execução da obra, por conta da empresa contratada.

No orçamento está previsto na coluna de material, o mesmo e os equipamentos necessários e na mão de obra os operários, e assim deverão ser orçados na apresentação das propostas.

Os blocos de concreto serão assentados sobre a sub-base de areia compactada e espalhada uma camada de 3 cm de espessura este colchão(base) deverá ser feito com areia média limpa.

Sobre a pavimentação deverá ser colocado um lastro de pó de brita ou areia, que deve ser espalhado para cobrir o espaço entre os blocos de concreto (3,0 cm de pó de brita). A pavimentação será compactada através de rolo compactador vibratório com capacidade de 7,5 toneladas de impacto. A inclinação do centro da rua para as sarjetas deverá ser de no mínimo de 3%, e de acordo com o perfil transversal projetado para a via.

Distribuição dos Blocos pré-moldados

Os blocos ou peças deverão ser empilhados, de preferência, à margem da pista. Não sendo possível utilizar as áreas laterais para depósito, serão empilhados na própria pista, tendo-se o cuidado de deixar livres as faixas destinadas à colocação das linhas de referência para o assentamento.

- Controle da Compactação

A compactação só será aceita após a constatação visual da ausência de deformações, verificadas pelo acompanhamento do rolo em duas passadas, em toda a área a ser liberada.

Doe Órgãos, doe sangue: Salve Vidas!

Rua Altamir de Lacerda Nascimento, 930 – Fone/Fax: (53) 3233 6066– Hidráulica –



Estado do Rio Grande do Sul
PREFEITURA MUNICIPAL DO RIO GRANDE
Secretaria de Município de Infraestrutura - SMI
Superintendência de Fiscalização de Obras Contratadas

- Assentamento

Inicialmente serão fixadas estacas ou ponteiros de aço, distantes a cada 10,0 m no sentido longitudinal da via, uma no eixo e uma em cada bordo da via. No sentido do eixo para os bordos serão cravadas estacas ou ponteiros auxiliares, a cada 2,50 m. Em seguida, com o auxílio de um giz, serão marcadas as cotas superiores da camada de pavimento, conforme projeto, obedecendo ao abaulamento previamente estabelecido. Normalmente, este abaulamento corresponde a uma parábola cuja flecha é de 1/50 da largura da pista. Serão então colocadas, longitudinalmente, linhas de referência fortemente distendidas.

As seções transversais serão fornecidas por linhas que se deslocarão perpendicularmente às linhas de referência, apoiadas sobre estas. Em se tratando de paralelepípedos ou de peças quadradas ou retangulares de concreto, inicia-se o assentamento da primeira fileira, perpendicular ao sentido da via, acompanhando uma das linhas transversais. Sobre a camada de areia, será assentado o primeiro bloco, que deverá ficar colocado de tal maneira que sua face superior fique cerca de 1,0 cm a cima da linha de referência e de tal maneira que uma junta coincida com o eixo da pista. Em seguida o calceteiro o golpeará com o martelo até que sua face superior fique ao nível da linha. Terminado o assentamento deste primeiro bloco, o segundo será colocado ao seu lado, tocando-o ligeiramente e deixando-se uma junta entre eles, formada unicamente pelas irregularidades de suas faces.

O assentamento deste será idêntico ao do primeiro. As juntas não deverão exceder 2,5 cm. A fileira deverá progredir do eixo da pista para o meio fio, devendo terminar junto a este ou à sarjeta, caso exista.

A segunda fileira será iniciada colocando-se o centro do primeiro bloco sobre o eixo da pista. Os demais são assentados como os da primeira fileira. A terceira fileira deverá ser assentada de tal modo que as juntas fiquem nos prolongamentos das juntas da primeira fileira; os da quarta, nos prolongamentos das juntas da segunda, e assim por diante.

Doe Órgãos, doe sangue: Salve Vidas!

Rua Altamir de Lacerda Nascimento, 930 – Fone/Fax: (53) 3233 6066– Hidráulica –



Estado do Rio Grande do Sul
PREFEITURA MUNICIPAL DO RIO GRANDE
Secretaria de Município de Infraestrutura - SMI
Superintendência de Fiscalização de Obras Contratadas

No encontro com as guias ou sarjetas, o bloco de uma fileira deverá ter comprimento aproximadamente igual à metade do bloco da fileira vizinha. Deve-se ter o cuidado de empregar blocos de dimensões e formatos uniformes. Quando forem utilizadas peças sextavadas de concreto, será feito o assentamento da primeira com uma aresta coincidindo com o eixo da pista, restando assim o vértice de um ângulo encostado à linha de origem do assentamento. Os triângulos deixados vazios serão preenchidos com frações de peças previamente fabricadas. Assentadas as peças da primeira fileira, os encaixes das articulações definirão as posições das peças da fileira seguinte.

O assentamento da segunda fileira deverá ser executado, de modo que as juntas desta coincidam com os centros das peças da fileira anterior. Os ângulos deixados no assentamento da primeira fileira definirão a posição das peças da segunda. Da mesma forma, estas peças definirão as posições das peças da terceira fileira, e assim por diante. Imediatamente após o assentamento da peça, deverá ser processado o acerto das juntas com o auxílio de uma alavanca de ferro apropriada, igualando-se a distância entre elas. No assentamento, o calceteiro deverá, de preferência, trabalhar de frente para a fileira que está assentando, ou seja, de frente para a área pavimentada. Para as quinas em pavimentos com peças sextavadas de concreto deverão ser empregados segmentos de $\frac{3}{4}$ de peça. O controle das fileiras será feito por meio de esquadros de madeira (catetos de 1,50 à 2,00 m). Colocando-se um cateto paralelo ao cordão, o outro definirá o alinhamento transversal da fileira em execução. O nivelamento será mantido com a utilização de uma régua de madeira, de comprimento pouco maior que a distância entre os cordéis.

Os blocos entre os cordéis deverão estar nivelados, assim como as extremidades da régua. O alinhamento será feito acertando-se as faces dos blocos que se encostam aos cordões, de forma que as juntas definam uma reta sob os mesmos.

- Juntas

As juntas deverão ser alternadas com relação às duas fiadas vizinhas, de tal modo que cada junta fique, no máximo, dentro do terço médio do bloco vizinho.

Doe Órgãos, doe sangue: Salve Vidas!

Rua Altamir de Lacerda Nascimento, 930 – Fone/Fax: (53) 3233 6066– Hidráulica –



Estado do Rio Grande do Sul
PREFEITURA MUNICIPAL DO RIO GRANDE
Secretaria de Município de Infraestrutura - SMI
Superintendência de Fiscalização de Obras Contratadas

- Controle Geométrico

Após executado cada trecho de pavimento, deverá ser procedida a relocação e o nivelamento do eixo e dos bordos, de 20 m em 20 m ao longo do eixo para verificação da largura e da espessura do pavimento em relação ao projeto.

Quanto ao Controle Geométrico do pavimento, o trecho será aceito quando:

A sua largura for igual ou maior que a definida no projeto em até 1%, não sendo aceitas larguras inferiores às determinadas. Nas pavimentações urbanas restritas por calçadas ou outros elementos, a largura deverá ser exatamente a definida em projeto.

A superfície dos blocos assentados, verificada por uma régua de 3,0 m de comprimento, disposta paralelamente ao eixo longitudinal do pavimento, apresentar afastamento inferior a 1,5 cm.

A espessura média do pavimento for igual ou maior que a espessura de projeto e a diferença entre o maior e o menor valor obtido para as espessuras for, no máximo, de 1cm.

Se o trecho não for aceito deverá ser adotada uma das seguintes condições, a critério da Fiscalização:

Aproveitamento do pavimento com restrições ao carregamento ou ao uso;

Demolição e reconstrução pavimento;

O pavimento seja ele executado em vias, seja em calçadas, deverá ser medido em metros quadrados de pavimentação pronta, conforme projeto. O assentamento dos meios fios será medido separadamente.

Não serão medidos quantitativos de serviços superiores aos indicados no projeto, salvo com autorização expressa da Fiscalização. Nos preços estão incluídos a mão de obra, a aquisição de materiais, ferramentas, equipamentos, transporte até o local de aplicação, impostos, encargos, taxas de administração etc. O pagamento se fará ao preço unitário contratual, conforme medição aprovada pela Fiscalização.

Doe Órgãos, doe sangue: Salve Vidas!

Rua Altamir de Lacerda Nascimento, 930 – Fone/Fax: (53) 3233 6066– Hidráulica –



Estado do Rio Grande do Sul
PREFEITURA MUNICIPAL DO RIO GRANDE
Secretaria de Município de Infraestrutura - SMI
Superintendência de Fiscalização de Obras Contratadas

2.3. Pavimentação Asfáltica sobre base

Os serviços de pavimentação após a realização da base consistem em:

a) Imprimação

Consiste na aplicação de camada de material betuminoso sobre a superfície de base granular concluída, antes da execução de um revestimento betuminoso qualquer. Tem como objetivo conferir coesão superficial, pela penetração do material betuminoso, impermeabilizar e permitir condições de aderência entre a base e o revestimento a ser executado.

Os materiais a serem utilizados deverão satisfazer às especificações em vigor e ser aprovados pela Fiscalização.

O ligante betuminoso empregado na imprimação:

Asfaltos diluídos, CM-30 e ou RR-2.

Após a perfeita conformação geométrica da base, será procedida a varredura da superfície, de modo a eliminar todo e qualquer material solto.

Na ocasião da aplicação do ligante, a base deverá estar ligeiramente úmida.

A seguir, será aplicado o ligante betuminoso adequado, na temperatura compatível com o seu tipo, na quantidade certa e da maneira mais uniforme. A temperatura de aplicação será fixada para cada tipo de ligante betuminoso, em função da relação temperatura x viscosidade, escolhendo-se a temperatura que proporcione a melhor viscosidade para espalhamento. As faixas de viscosidade recomendadas para espalhamento são:

"Para asfaltos diluídos de 20 a 60 segundos "Saybolt-Furol" (DNER-ME 004);

A fim de evitar a superposição ou excesso, nos pontos inicial e final das aplicações, serão colocadas faixas de papel transversalmente na pista, de modo que o início e

Doe Órgãos, doe sangue: Salve Vidas!

Rua Altamir de Lacerda Nascimento, 930 – Fone/Fax: (53) 3233 6066– Hidráulica –



Estado do Rio Grande do Sul
PREFEITURA MUNICIPAL DO RIO GRANDE
Secretaria de Município de Infraestrutura - SMI
Superintendência de Fiscalização de Obras Contratadas

o término da aplicação do ligante betuminoso situe-se sobre elas. As faixas de papel serão retiradas a seguir.

Qualquer falha na aplicação do ligante betuminoso deverá ser imediatamente corrigida.

Para a varredura da superfície da base, serão usadas, de preferência, vassouras mecânicas rotativas, podendo, entretanto a operação ser executada manualmente. O jato de ar comprimido poderá, também, ser usado.

A distribuição do ligante deverá ser feita por carros equipados com bomba reguladora de pressão e sistema completo de aquecimento que permitam a aplicação do ligante betuminoso em quantidade e forma uniformes.

Os carros distribuidores do ligante betuminoso, especialmente construídos para este fim, deverão ser providos de dispositivos de aquecimento, dispondo de

tacômetro, calibradores e termômetros com precisão de $\pm 1^\circ\text{C}$, em locais de fácil observação e, ainda, possuir espargidor manual (“caneta”), para tratamento de pequenas superfícies e correções localizadas. As barras de distribuição deverão ser do tipo “circulação plena”, com dispositivos de ajustamentos verticais e larguras variáveis, que permitam espalhamento uniforme.

O depósito de ligante betuminoso, quando necessário, deverá ser equipado com dispositivo que permita o aquecimento adequado e uniforme do conteúdo do recipiente. O depósito deverá ter uma capacidade tal que possa armazenar a quantidade de ligante betuminoso a ser aplicado em, pelo menos, um dia de trabalho.

Verificação da Qualidade do Material / Recebimento

Todo carregamento de ligante betuminoso que chegar a obra deverá ter certificado de análise além de apresentar indicações relativas ao tipo, procedência, quantidade e distância de transporte entre a refinaria e o canteiro de serviço.



Estado do Rio Grande do Sul
PREFEITURA MUNICIPAL DO RIO GRANDE
Secretaria de Município de Infraestrutura - SMI
Superintendência de Fiscalização de Obras Contratadas

Ensaio de Laboratório

O ligante betuminoso deverá ser examinado em laboratório, obedecendo à metodologia indicada pelo DNER (ou DNIT), devendo satisfazer às especificações em vigor. Para todo o carregamento que chegar a obra, deverão ser executados os seguintes ensaios:

Asfalto diluídos

01 ensaio de Viscosidade Cinemática a 60 °C (P-MB 826);

01 ensaio de viscosidade “Saybolt-Furol” (DNER-ME 004) a diferentes temperaturas para o estabelecimento da relação viscosidade x temperatura para cada 100t;

01 curva de viscosidade x temperatura

01 ensaio do ponto de fulgor (DNER-ME 148), para cada 100t.

Deverão ser executados ensaios de destilação para os asfaltos diluídos e alcatrões (DNER-ME 012), para verificação da quantidade de solvente para cada 100t que chegar à obra.

Controle da Execução

Temperatura

A temperatura de aplicação deverá ser a estabelecida em laboratório, para o tipo de material betuminoso em uso.

A temperatura do ligante betuminoso deverá ser medida no caminhão distribuidor, imediatamente antes da aplicação, a fim de verificar se satisfaz o intervalo de temperatura definido pela relação viscosidade x temperatura.

Os resultados de todas as medições deverão situar-se no intervalo definido pela relação viscosidade x temperatura, de acordo com as especificações de materiais aplicáveis.

O ligante não poderá ser aplicado quando a temperatura ambiente estiver

Doe Órgãos, doe sangue: Salve Vidas!

Rua Altamir de Lacerda Nascimento, 930 – Fone/Fax: (53) 3233 6066– Hidráulica –



Estado do Rio Grande do Sul
PREFEITURA MUNICIPAL DO RIO GRANDE
Secretaria de Município de Infraestrutura - SMI
Superintendência de Fiscalização de Obras Contratadas

abaixo de 10 °C, em dias de chuva, ou ainda, quando esta estiver iminente

Taxa de Aplicação (T)

A taxa de aplicação “T” é aquela que pode ser absorvida pela base em 24 horas, devendo ser determinada experimentalmente, no laboratório do canteiro da obra. As taxas de aplicação usuais são da ordem de 0,8 a 1,6 l/m², conforme o tipo e textura da base e do ligante betuminoso escolhido.

A tolerância admitida para a taxa de aplicação do ligante betuminoso definida pelo projeto e ajustada experimentalmente no campo é de $\pm 0,2$ l/m².

O controle da quantidade do ligante betuminoso aplicado poderá ser obtido pela pesagem do veículo distribuidor, antes e depois da aplicação do material betuminoso.

Outra verificação adicional poderá ser feita com a utilização de régua graduada para medida da quantidade de ligante existente no tanque do veículo distribuidor, antes e depois da aplicação na pista.

Poderá ser efetuado controle estatístico, aleatoriamente, mediante a colocação de bandejas, de peso e área conhecidos na pista onde estiver sendo feita a aplicação. Após a passagem do carro distribuidor, as bandejas serão pesadas, obtendo-se a quantidade de ligante betuminoso e obtendo-se a taxa de aplicação (T) através de cálculo.

Para trechos de imprimação de extensão limitada ou com necessidade de liberação imediata, com área de no máximo 4.000 m², deverão ser feitas, no mínimo, 5 determinações para controle.

Nos demais casos, para segmentos com área superior a 4.000 m² e inferior a 20.000 m², será definido pela Contratada o número de determinações em função do risco a ser assumido de se rejeitar um serviço de boa qualidade, conforme a tabela seguinte:

Os serviços aceitos serão medidos de acordo com o seguinte critério:

A execução da imprimação será medida através da área efetivamente imprimada, em metros quadrados, de acordo com a seção transversal do projeto e verificando-se a Taxa de Aplicação de acordo com o tipo de ligante utilizado.

Estão incluídas no preço da imprimação todas as operações necessárias à

Doe Órgãos, doe sangue: Salve Vidas!

Rua Altamir de Lacerda Nascimento, 930 – Fone/Fax: (53) 3233 6066– Hidráulica –



Estado do Rio Grande do Sul
PREFEITURA MUNICIPAL DO RIO GRANDE
Secretaria de Município de Infraestrutura - SMI
Superintendência de Fiscalização de Obras Contratadas

sua execução, abrangendo, armazenamento e transporte dentro do canteiro (dos tanques de estocagem à pista), sua aplicação, além da varredura, limpeza da pista e correção de eventuais falhas.

Deverão estar computadas no preço unitário do material betuminoso as eventuais perdas.

Somente será objeto de medição a quantidade de ligante efetivamente aplicada.

O pagamento será feito pelo preço unitário contratual, incluindo-se toda a mão-de-obra e encargos necessários à sua execução.

b) Revestimento asfáltico;

O revestimento asfáltico deverá ser constituído em duas camadas, a primeira com CBUQ largado de vibroacabadora e devidamente compactado até atingir 4 cm e uma camada final de 3 cm de preparo de Concreto Betuminoso Usinado a Quente (C.B.U.Q.) sempre seguindo as normas do DNIT. Espessuras estas citadas são com a camada já compactada ficando a cargo da contratada a espessura inicial de cada camada para atingir tais espessuras com a obra pronta.

O espalhamento da massa asfáltica deverá ser feito com vibro-acabadora e compactado com equipamento adequado (rolo pneumático e rolo metálico – liso).

Nas caixas de coleta pluvial deverá ser feito um rebaixe para facilitar a captação das águas.

O revestimento asfáltico só poderá ser iniciado 24 horas depois de imprimada a base e após a liberação da fiscalização.

(a temperatura da massa colocada na pista não poderá ser inferior a 120°C)

A pavimentação asfáltica sobre pedra deverá ser feita apenas depois de a contratada ter regularizado os trechos onde o pavimento está irregular, e este trecho ter sido liberado pela fiscalização.

Doe Órgãos, doe sangue: Salve Vidas!

Rua Altamir de Lacerda Nascimento, 930 – Fone/Fax: (53) 3233 6066– Hidráulica –



Estado do Rio Grande do Sul
PREFEITURA MUNICIPAL DO RIO GRANDE
Secretaria de Município de Infraestrutura - SMI
Superintendência de Fiscalização de Obras Contratadas

➤ **Execução da sub-base de saibro;**

Em cima da via existente devidamente regularizada e compactada deverá ser feita uma camada de saibro, esta camada deverá ter espessura de 25 cm (ou conforme detalhe em planta) depois de pronta devidamente compactada.

➤ **Execução de camada de base de brita graduada;**

São designadas bases de brita graduada as bases constituídas exclusivamente e produtos de britagem; este tipo de base será executado pela mistura de materiais ou frações de materiais e terá espessura mínima de 25 cm (ou conforme consta na planta de pavimentação), devendo satisfazer as normas pertinentes, e as especificações aprovadas pelo DNIT. A mistura de agregados para base deve apresentar-se uniforme quando distribuídas no leito da rua; o espalhamento com motoniveladora será feito logo após o material ser colocado na pista com caminhão, em camadas ou leiras, após o espalhamento o agregado umedecido deverá ser compactado, por meio de rolos de pneus, vibratórios ou outros equipamentos que atendam as necessidades do teste CBR, compatível com as normas do DNIT.

- 2.4. Meio Fio de Concreto pré-moldado

O meio-fio, por definição, é um elemento pré-moldado em concreto destinado a separar a faixa de pavimentação da faixa de passeio.

Para fins deste memorial trataremos como meio fio, as peças individuais que serão utilizadas com fins específicos para execução de contenção do passeio e do pavimento com blocos de concreto, são elementos executados em concreto de cimento Portland com formato definido e único, após executados e rejuntados de acordo com o projeto executivo de pavimentação, formarão as guias para o pavimento urbano proposto.

Os meios fios deverão seguir as seguintes especificações técnicas:

- Fabricados obrigatoriamente em máquinas de vibro-compressão, de forma a garantir a obtenção de um concreto homogêneo e compacto;

Doe Órgãos, doe sangue: Salve Vidas!

Rua Altamir de Lacerda Nascimento, 930 – Fone/Fax: (53) 3233 6066– Hidráulica –



Estado do Rio Grande do Sul
PREFEITURA MUNICIPAL DO RIO GRANDE
Secretaria de Município de Infraestrutura - SMI
Superintendência de Fiscalização de Obras Contratadas

- Resistência característica à compressão, calculada de acordo com a norma, deve ser maior ou igual a 20 MPa aos 28 dias de cura;

- Não será permitido acabamento posterior a cura dos meios fios;

- Apresentar textura homogênea e lisa, sem fissuras, trincas, ou quaisquer outras falhas que possam prejudicar o seu assentamento ou comprometer a sua durabilidade ou desempenho;

Ter espessura mínima de 100 mm (na borda) a 150 mm (na base), respectivamente, de acordo com a figura 2 a seguir:

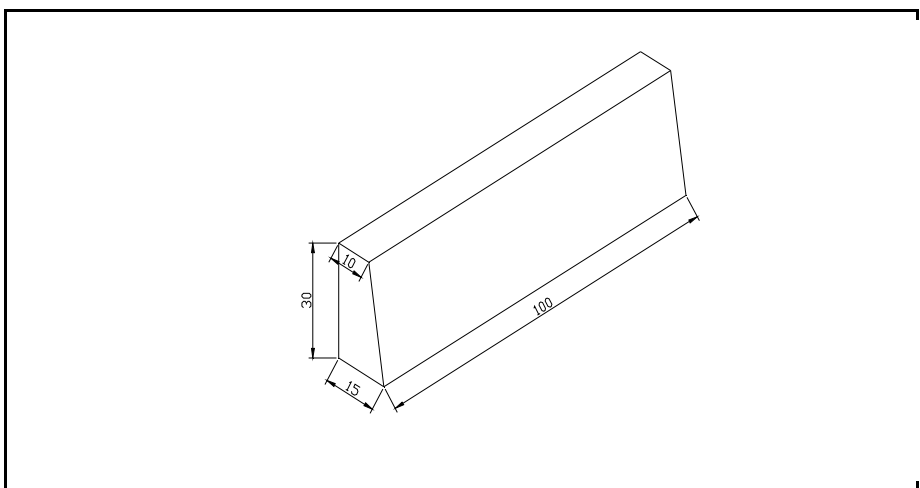


Figura 2: Dimensões do meio fio 15X30X100 cm

As tolerâncias dimensionais são:

- 2 cm para o comprimento padrão de 100 cm;
- 1 cm para a altura;
- 0,5 cm para a largura da base;
- 0,5 cm para a largura do topo;
- Quanto ao desempenho das faces (nível), não são toleradas variações superiores a 5 mm, que devem ser medidas com o auxílio de régua apoiada sobre o bloco;

Doe Órgãos, doe sangue: Salve Vidas!

Rua Altamir de Lacerda Nascimento, 930 – Fone/Fax: (53) 3233 6066– Hidráulica –



Estado do Rio Grande do Sul
PREFEITURA MUNICIPAL DO RIO GRANDE
Secretaria de Município de Infraestrutura - SMI
Superintendência de Fiscalização de Obras Contratadas

➤ A face superior deverá apresentar dimensões iguais a 10 cm x 100 cm e a face inferior de 15 cm x 100 cm, com uma altura igual a 30 cm em ambas as faces.

Ficará a cargo da contratada a carga e o transporte de todos os meios fios necessários para a execução das obras.

Todos os meios fios serão entregues em perfeitas condições nos locais indicados. Em caso de avaria no transporte ou no carregamento, por furto ou extravio, os mesmos deverão ser ressarcidos da execução da obra, por conta da empresa contratada.

Devem ser colocados seguindo um alinhamento e suas partes superiores alinhadas com linha. Devem estar firmes, sem que corram o risco de desalinhar-se e com altura suficiente para que penetrem na base.

Os meios fios serão rejuntados com argamassa de cimento e areia 1:3 em toda a face, bem como nas sarjetas.

Durante o assentamento, antes do rejuntamento, a fiscalização procederá ao controle no que se refere ao alinhamento plani-altimétrico dos meios-fios, ao espaçamento das juntas, às condições de escoramento e ao estado geral das peças. Defeitos que venham a ocorrer durante ou após o assentamento deverão ser sanados. Não caberá indenização quando esses defeitos ocorrerem por falha ou negligência do executor.

2.4. - Serviços de Recalçamento e Realinhamento de Meios fios:

Os serviços de recalçamento e realinhamento de meios fios que ora se propõe foi baseado na necessidade de recuperar o revestimento nas interseções das ruas transversais com as vias em questão e deverão obedecer as Normas e Especificações Técnicas pertinentes para este tipo de serviço, inclusive as Especificações para Pavimentação da Prefeitura Municipal do Rio Grande.

Quando corrigir o pavimento deverá ser executado de maneira a permitir o perfeito escoamento superficial, através das sarjetas até a caixa com boca de lobo próxima.

Os serviços de execução de recalçamento das vias e realinhamento de meios fios deverão ser iniciados após estar devidamente sinalizado, e autorizado pela Secretaria de



Estado do Rio Grande do Sul
PREFEITURA MUNICIPAL DO RIO GRANDE
Secretaria de Município de Infraestrutura - SMI
Superintendência de Fiscalização de Obras Contratadas

Município da Mobilidade e Acessibilidade Urbana a interrupção dos trechos das vias, onde serão realizados tais serviços.

Após a remoção do pavimento existente para local próximo a realização dos serviços de recalçamento e realinhamento de meios fios (se necessários) deverão ser efetuados a regularização da base e sua compactação.

Os serviços de regularização da base consistem em: retirada de material orgânico, remoção de solos inadequados, aterro nos locais necessários para atingir a cota de concordância com a nova pavimentação projetada e compactação da sub-base com placa vibratória.

A remoção de material orgânico compreende a retirada de vegetação que é prejudicial a sustentação necessária para a elaboração de uma pavimentação sobreposta ao mesmo.

Após a regularização da sub-base deverá ser executada a base adequada para o tipo de pavimento (blocos de concreto ou paralelepípedo), seguindo a efetivação dos serviços de manutenção da pavimentação será realizado o assentamento do revestimento, rejunte com areia grossa e compactação com placa vibratória ou rolo compactador, conforme determinação da fiscalização e, com argamassa 1:3 (cimento e areia) nas sarjetas e nas bacias em frente às caixas com bocas-de-lobo.

Quando forem necessários os serviços de realinhamento de meios fios, os mesmos deverão ser removidos do local e novamente assentados obedecendo ao alinhamento e altura dos meios fios adjacentes.

A Medição será efetuada da seguinte forma:

2.4.1 – Realinhamento de meios fios por metro linear;

2.4.2 – Remoção e recalçamento de pavimentação asfáltica por m², onde deverá estar incluído a base, imprimação e asfalto CBUQ (espessura de 4 cm de pré-misturado a quente e 3 cm de capa selante em CBUQ);

2.4.3 - Remoção e recalçamento de pavimentação em blocos de concreto e/ou paralelepípedo de granito por m².

Doe Órgãos, doe sangue: Salve Vidas!

Rua Altamir de Lacerda Nascimento, 930 – Fone/Fax: (53) 3233 6066– Hidráulica –



Estado do Rio Grande do Sul
PREFEITURA MUNICIPAL DO RIO GRANDE
Secretaria de Município de Infraestrutura - SMI
Superintendência de Fiscalização de Obras Contratadas

3. DRENAGEM

3.1. - Movimento de Terra

Quando necessário, os locais escavados deverão ser isolados, escorados e esgotados por processo que assegure proteção adequada.

As escavações com mais de 1,25m de profundidade deverão dispor de escadas ou rampas, colocadas próximas aos postos de trabalho, a fim de permitir, em caso de emergência, a saída rápida dos trabalhadores, independentemente da adoção de escoramento.

As grelhas, bocas de lobo e os tampões das redes dos serviços públicos, junto às escavações, deverão ser mantidos livres e desobstruídos.

Quando o material for considerado, a critério da Fiscalização, apropriado para utilização no reaterro, será ele, a princípio, estocado ao longo da escavação, a uma distância equivalente à profundidade escavada, medida a partir da borda do talude.

Em vias públicas onde a deposição do material escavado, puder acarretar problemas de segurança, ou maiores transtornos à população, poderá a Fiscalização, a seu critério, solicitar a remoção e estocagem do material escavado para local adequado, para posterior utilização. Materiais não reutilizáveis serão encaminhados aos locais de “bota-fora”. Ficando todas as despesas a custo da contratada.

Ao se atingir a cota de projeto, o fundo da escavação será regularizado e limpo. Atingida a cota, se for constatada a existência de material com capacidade de suporte insuficiente para receber a peça ou estrutura projetada, a escavação deverá prosseguir até que se possa executar um “colchão” de material de base, a ser determinado de acordo com a situação. A espessura esta camada deverá ser determinada de acordo com a especificidade da obra.

A largura e profundidade mínima das valas serão determinadas de modo que o recobrimento das tubulações atenda aos valores mínimos a seguir:

Doe Órgãos, doe sangue: Salve Vidas!

Rua Altamir de Lacerda Nascimento, 930 – Fone/Fax: (53) 3233 6066– Hidráulica –



Estado do Rio Grande do Sul
PREFEITURA MUNICIPAL DO RIO GRANDE
Secretaria de Município de Infraestrutura - SMI
Superintendência de Fiscalização de Obras Contratadas

Os serviços serão medidos por volume (m³) escavado e aprovado, por categoria de material, calculado conforme a seção de projeto. No caso de escavação de valas, não existindo projeto, o volume será medido no local, admitindo-se como máximos, os valores constantes nas tabelas desta especificação. Havendo necessidade de remunerar em separado, a carga, e ou, o transporte do material proveniente da escavação, os seus volumes deverão ser majorados com os coeficientes de empolamento definidos a seguir:

- a) 1,10 para as areias
- b) 1,20 para os solos silto-arenosos
- c) 1,3 para os solos silto-arenos-argilosos

Não serão pagas escavações em excesso, que ultrapassem as dimensões previstas em projeto ou nesta Especificação, sem que sejam absolutamente necessárias. O mesmo critério caberá à remoção e recomposição desnecessárias de pavimentos.

Não será pago preenchimento do fundo de vala ou cava escavada em excesso, sem necessidade. O escoramento, quando utilizado, será medido separadamente.

Havendo substituição de escoramento por aumento da inclinação dos taludes da escavação, será pago, à contratada, o excesso de escavação e não o escoramento que poderia ter sido executado.

Caso a Contratada não disponha de equipamento para escavação em profundidade além da alcançada pela lança da retroescavadeira e/ou escavadeira hidráulica, a Fiscalização poderá permitir sua utilização. Neste caso, a eventual necessidade de rebaixamento do terreno para se alcançar a profundidade desejada, não será remunerada pela PREFEITURA. Os serviços serão considerados como se fossem executados de maneira normal, com o equipamento adequado.

3.2. - Escoramento

Consiste na contenção lateral das paredes de solo de cavas, poços e valas, através de pranchas metálicas fincadas perpendicularmente ao solo e travadas entre si com o uso de pontaletes e longarinas, também metálicos, pela constatação da possibilidade de

Doe Órgãos, doe sangue: Salve Vidas!

Rua Altamir de Lacerda Nascimento, 930 – Fone/Fax: (53) 3233 6066– Hidráulica –

alteração da estabilidade de estruturas adjacentes à área de escavação ou com o objetivo de evitar o desmoronamento por ocorrência de solos inconsistentes, pela ação do próprio peso do solo e das cargas eventuais ao longo da área escavada em valas de maiores profundidades.

Os tipos de escoramento utilizados serão os especificados em projeto e, na falta destes, os sugeridos pela Fiscalização, baseada na observação de fatores locais determinantes, tais como a qualidade do terreno, a profundidade da vala ou cava, a proximidade de edificações ou vias de tráfego etc.

Os tipos de escoramentos mais usuais são: o pontaleamento (figura 03), o escoramento contínuo (figura 4) e o escoramento descontínuo (figura 5). Existem ainda os chamados escoramentos especiais, que são uma variação do escoramento contínuo, com pranchas engastadas lateralmente através de encaixes do tipo macho- fêmea. De acordo com o material utilizado na sua confecção, podem ser de madeira, metálicos ou mistos.

O pontaleamento é utilizado em solos coesivos, geralmente em cota superior à do lençol freático e em profundidades menores.

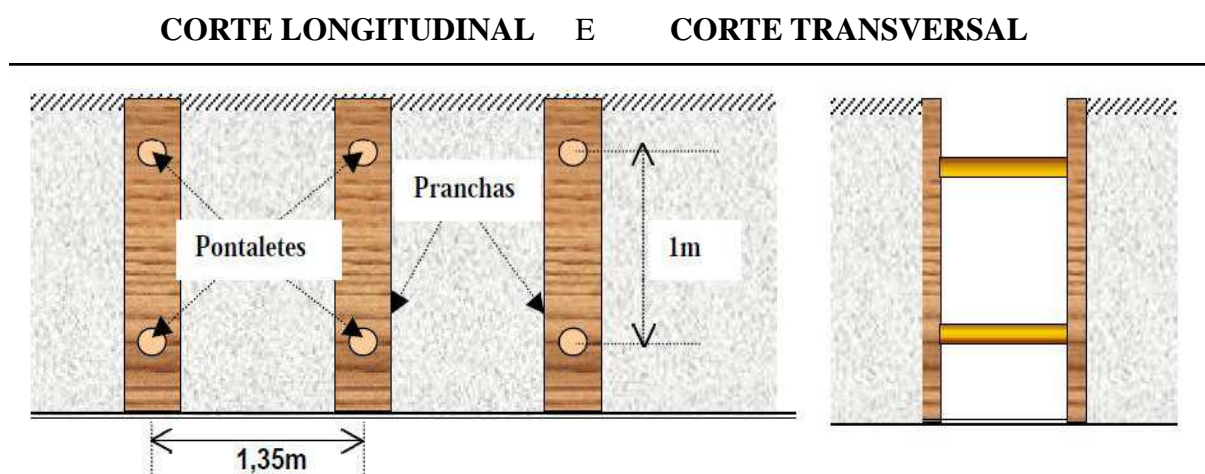


Figura 3. Pontaleamento

São utilizados os escoramentos contínuos em escavações de solos arenosos, sem coesão, ou quando alguma circunstância exija uma condição estanque das paredes da vala.

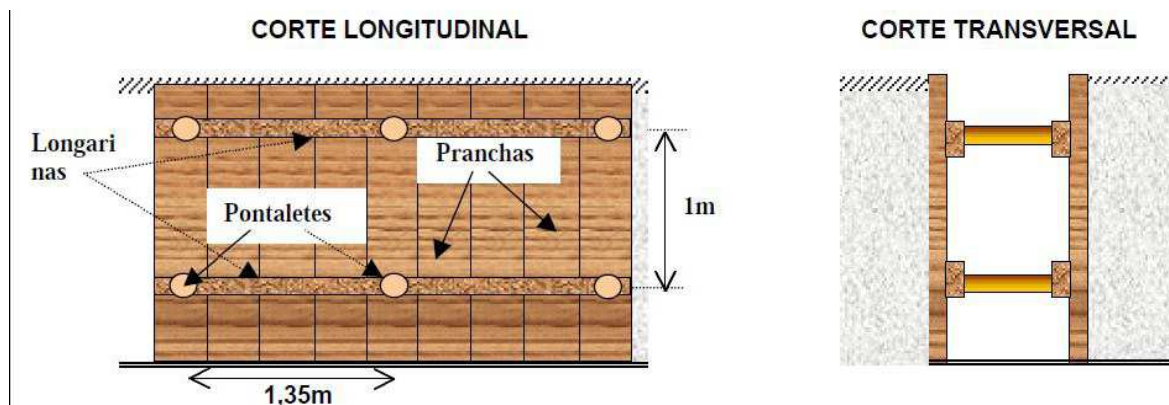


Figura 4. Escoramento contínuo

O escoramento descontínuo também é utilizado nas escavações em solos coesivos, geralmente em cota superior ao nível do lençol freático.

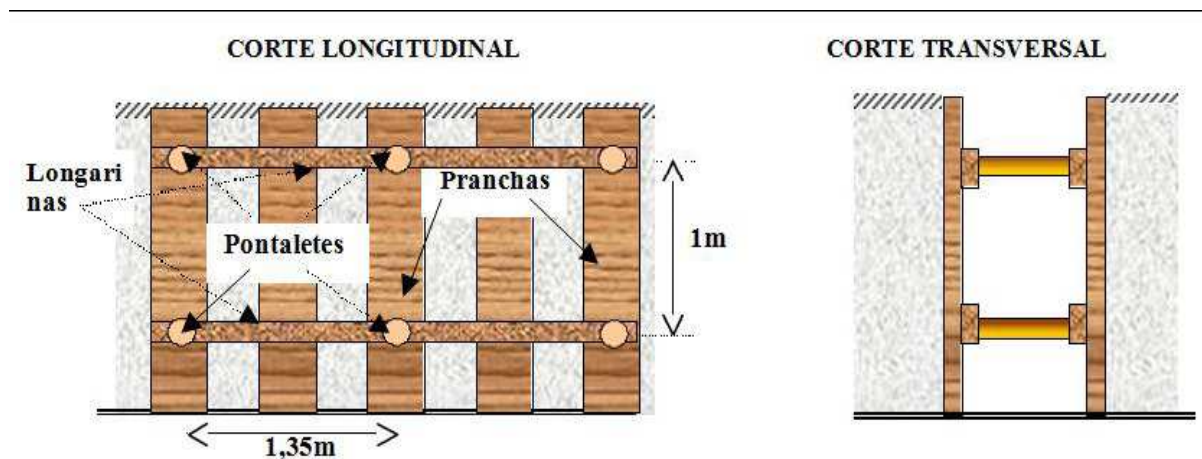


Figura 5. Escoramento descontínuo

As dimensões mínimas das peças e os espaçamentos máximos usuais dos escoramentos, quando não especificados em projeto, devem ser os seguintes:



Estado do Rio Grande do Sul

PREFEITURA MUNICIPAL DO RIO GRANDE

Secretaria de Município de Infraestrutura - SMI

Superintendência de Fiscalização de Obras Contratadas

Pontaleteamento Metálico-Madeira

A superfície lateral da vala será contida por pranchas metálicas, espaçadas de 1,35m, travadas horizontalmente por estroncas com diâmetro de 20cm, distanciadas verticalmente de 1,00m. A cravação dos perfis metálicos poderá ser feita por bate-estacas (queda livre), martelo vibratório ou pré-furo.

Escoramento Descontínuo Misto (Metálico-Madeira)

A superfície lateral da vala será contida por perfis metálicos verticais, espaçados de 0,30m, travados horizontalmente por longarinas de madeira de lei de 6x16cm (até 2,00m de profundidade) ou de 8x18cm (acima de 2,00m de profundidade) em toda a sua extensão, e estroncas com diâmetro de 20cm, espaçadas de 1,35m, exceto nas extremidades das longarinas, das quais as estroncas estarão a 0,40m. As longarinas devem ser espaçadas verticalmente de 1,00m.

A cravação dos perfis metálicos poderá ser feita por bate-estacas (queda livre), martelo vibratório ou pré-furo.

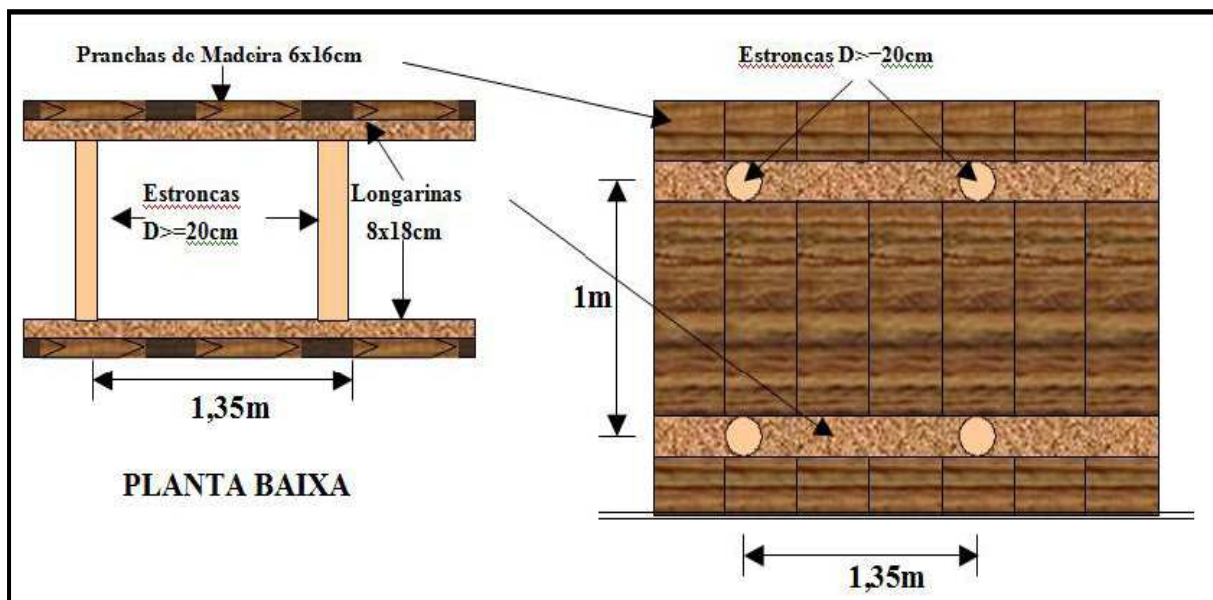


Figura 6. Escoramento Descontínuo Misto

Doe Órgãos, doe sangue: Salve Vidas!

Rua Altamir de Lacerda Nascimento, 930 – Fone/Fax: (53) 3233 6066– Hidráulica –



Estado do Rio Grande do Sul

PREFEITURA MUNICIPAL DO RIO GRANDE

Secretaria de Município de Infraestrutura - SMI

Superintendência de Fiscalização de Obras Contratadas

Escoramento Contínuo Metálico-Madeira

A superfície lateral da vala será contida por perfis metálicos verticais, encostados uns aos outros, travados horizontalmente por longarinas de madeira de lei de 6x16cm (até 2,00m de profundidade) ou de 8x18cm (acima de 2,00m de profundidade) em toda a sua extensão e estroncas de diâmetro 20cm, espaçadas de 1,35m, exceto nas extremidades das longarinas, das quais estarão a 0,40m. As longarinas deverão estar espaçadas entre si de 1,00m na vertical.

A cravação dos perfis metálicos poderá ser feita por bate-estacas (queda livre), martelo vibratório ou pré- furo.

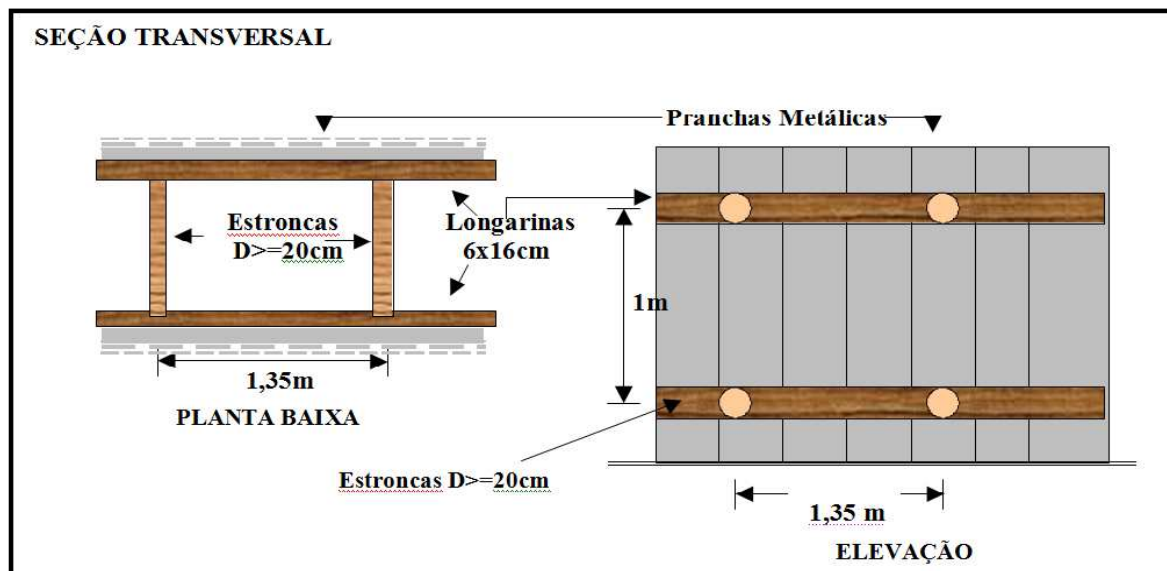
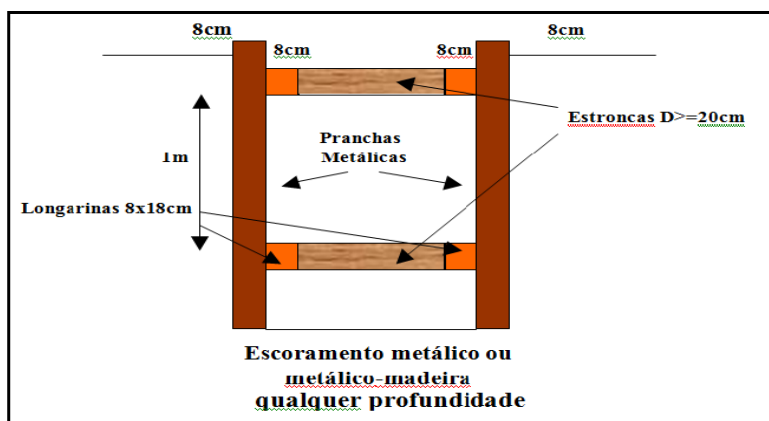


Figura 7. Escoramento Contínuo Metálico- Madeira

Doe Órgãos, doe sangue: Salve Vidas!

Rua Altamir de Lacerda Nascimento, 930 – Fone/Fax: (53) 3233 6066– Hidráulica –



Estado do Rio Grande do Sul
PREFEITURA MUNICIPAL DO RIO GRANDE
Secretaria de Município de Infraestrutura - SMI
Superintendência de Fiscalização de Obras Contratadas

A escolha do tipo de escoramento, do processo de cravação, a definição do comprimento da ficha e outras variáveis serão estabelecidas em projeto e, quando tal não acontecer, serão sugeridas pela Fiscalização.

Cuidados especiais deverão ser observados pela Fiscalização, como, por exemplo:

As estroncas devem ficar rigorosamente perpendiculares ao plano do escoramento;

Para se evitar sobrecarga no escoramento, o material escavado deverá ser colocado a uma distância da vala equivalente, no mínimo, a sua profundidade;

Deve-se evitar ao máximo a entrada e/ou percolação de águas pluviais nas valas, devendo para isto a Contratada:

Executar, quando necessário, mureta de proteção ao longo da vala, segundo orientação da Fiscalização;

Sempre que forem encontradas tubulações ao longo do eixo da vala, estas deverão ser escoradas com pontaletes junto às bolsas antes do aterro da vala.

Os escoramentos serão medidos por metro quadrado de área escorada, independentemente da profundidade, da largura da vala, diâmetro ou dimensões laterais do poço.

Quando executado em valas, a profundidade utilizada para cálculo será a média entre a de montante e a de jusante. O material perdido, quando ocorrer a necessidade de se fechar a vala sem retirar o escoramento, será medido da seguinte forma:

Longarinas e pranchas de madeira - por metro cúbico de madeira perdida;

Peças e pranchas metálicas - por quilograma de material perdido;

Pontaletes de madeira - por metro linear de pontalete perdido.

O pagamento dos serviços será feito de acordo com o respectivo item na planilha orçamentária, mediante apresentação e aprovação da medição. Nos preços propostos



Estado do Rio Grande do Sul
PREFEITURA MUNICIPAL DO RIO GRANDE
Secretaria de Município de Infraestrutura - SMI
Superintendência de Fiscalização de Obras Contratadas

deverão estar incluídas todas as despesas com materiais, mão de obra e encargos, máquinas e equipamentos, tributos e tarifas, transportes.

Os serviços de escavação, reaterro, retirada e reposição de pavimentação etc. Serão remunerados separadamente, de acordo com seus respectivos itens na planilha orçamentária da obra.

3.3. - Reaterro Compactado com Material Local e Aterro com Material de Empréstimo

As operações de execução de aterros compreendem:

Descarga, espalhamento, conveniente umedecimento ou aeração, e compactação dos materiais procedentes de cortes ou empréstimos, destinados a substituir, eventualmente, os materiais de qualidade inferior, previamente retirados, a fim de melhorar as fundações dos cortes ou aterros.

Quando o material do reaterro não for aprovado pela SMI o aterro deverá ser feito com areia fina compactado manualmente. Com todos os custos de compra, transporte e armazenamento ficando a cargo da contratada.

O reaterro das valas será processado até o restabelecimento dos níveis anteriores das superfícies originais ou de forma designada pelos projetos, e deverá ser executado de modo a oferecer condições de segurança às tubulações e bom acabamento da superfície. Qualquer sedimento futuro deverá ser refeito sem qualquer ônus para prefeitura.

O aterro e o reaterro deverão ser executados nas valas que foram abertas para a recuperação das tubulações, e deverão preceder da seguinte maneira: em camadas sucessivas de no máximo 30 cm compactada com placa ou rolo vibratório, garantindo a perfeita estabilidade do solo.

A compactação poderá ser mecânica ou hidráulica (com água do lençol freático), ou uma combinação de ambos os métodos, a critério da Fiscalização. Deverá ser

Doe Órgãos, doe sangue: Salve Vidas!

Rua Altamir de Lacerda Nascimento, 930 – Fone/Fax: (53) 3233 6066– Hidráulica –



Estado do Rio Grande do Sul
PREFEITURA MUNICIPAL DO RIO GRANDE
Secretaria de Município de Infraestrutura - SMI
Superintendência de Fiscalização de Obras Contratadas

dada especial atenção ao método e à energia de compactação a ser empregada caso exista alguma estrutura sob o aterro, visando não danificá-la.

Tratando-se de reaterro de tubulações, os tubos deverão estar lastreados e travados de modo a impedir seu deslocamento durante a operação, e suas laterais deverão ser devidamente compactadas com a placa vibratória de pequeno porte. De maneira a executar a devida compactação nas laterais dos tubos firmando para que o mesmo possa levar esforços e não o leve a sofrer achatamento prejudicando-o na sua funcionalidade e vida útil.

Os materiais deverão ser selecionados nos cortes ou nos empréstimos, dentre os de 1ª, 2ª e, eventualmente, de 3ª categoria, atendendo à finalidade e à destinação prévia, indicadas em projeto.

Os solos para os aterros deverão ser isentos de matérias orgânicas, micáceas, diatomáceas, tocos ou raízes. Turfas e argilas orgânicas não deverão ser utilizadas. Quando o material do local não for adequado ao aterro deverá ser utilizado areia fina, não sendo permitido outro material. Todo Aterro com material externo só será pago se autorizado pela fiscalização.

Na execução do corpo dos aterros não será permitido o uso de solos que tenham baixa capacidade de suporte ($ISC < 2\%$) e expansão maior do que 4%, salvo indicações contrárias previstas no projeto. Para o corpo dos aterros, na umidade ótima, mais ou menos 3 % de tolerância, até se obter a massa específica aparente seca correspondente a 95 % da massa específica aparente máxima seca (Ensaio de Proctor Normal).

Para as camadas finais a massa específica aparente seca deverá corresponder a 100% da massa específica aparente máxima seca (Ensaio de Proctor Normal).

Os trechos que não atingirem as condições mínimas de compactação deverão ser escarificados, homogeneizados, levados à umidade adequada e novamente compactados, de acordo com a massa específica aparente seca exigida.

O controle será efetuado por nivelamento do eixo e O acabamento, quanto à declividade transversal e à inclinação dos taludes, será verificado pela Fiscalização, de acordo com o projeto.

Doe Órgãos, doe sangue: Salve Vidas!

Rua Altamir de Lacerda Nascimento, 930 – Fone/Fax: (53) 3233 6066– Hidráulica –



Estado do Rio Grande do Sul
PREFEITURA MUNICIPAL DO RIO GRANDE
Secretaria de Município de Infraestrutura - SMI
Superintendência de Fiscalização de Obras Contratadas

O Material de empréstimo para o reaterro deverá ser areia fina de jazida Licenciada pelos órgãos ambientais competentes.

Só será pago o aterro quando fiscalizado e aprovado pela fiscalização.

3.4. – Remoção de Material Escavado

Todo o material restante da escavação e reaterro das valas serão removidos em caminhão basculante ao local a ser definido pela Secretaria de Município de Infraestrutura (SMI), num raio máximo de 5 (cinco) quilômetros.

3.5. - Remoção da Galeria existente

Deverão ser substituídos os Bueiros existentes por novas Galerias, conforme o Projeto de Drenagem. Os Bueiros substituídos deverão ser retirados e removidos para um lugar indicado pela fiscalização, com todas as despesas por conta da contratada num raio de no máximo 5 Km.

3.6. - Canalizações

Reforço dos Sub-leitos dos tubos e Galerias

O fundo da vala deve ser regular e uniforme, obedecendo a declividade prevista no projeto, isento de saliências e reentrâncias. As eventuais reentrâncias devem ser preenchidas com o material adequado convenientemente compactado, de modo a se obter as mesmas condições de suporte da vala original. Quando o fundo da vala for constituído de argila saturada, lodo ou qualquer outro tipo de solo sem condições mecânicas mínimas para suportar o assentamento dos tubos, deve ser executada uma fundação com substituição do solo por material importado e/ou execução de lastros conforme especificação. Esses lastros só serão feitos após a liberação da fiscalização.

Doe Órgãos, doe sangue: Salve Vidas!

Rua Altamir de Lacerda Nascimento, 930 – Fone/Fax: (53) 3233 6066– Hidráulica –



Estado do Rio Grande do Sul
PREFEITURA MUNICIPAL DO RIO GRANDE
Secretaria de Município de Infraestrutura - SMI
Superintendência de Fiscalização de Obras Contratadas

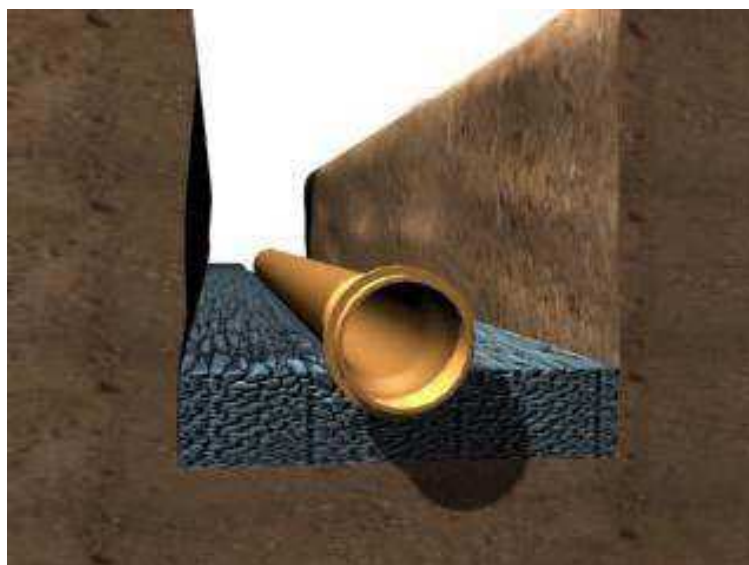


Figura 8- Lastro de rachão 30cm

Serão executados sobre o fundo da vala uma base de pedra do tipo rachão com no mínimo 30cm de espessura compactado. Esta camada será regularizada com areia grossa (areia de construção), com propósito de nivelar a mesma para o recebimento da galeria e ou os tubos de largura compatível a largura do elemento a ser empregado de acordo com projeto de cada galeria.

obs: Deverá ser feito na ponta do tubo onde fica a bolsa uma cavidade na base de rachão, para que o tubo não fique apoiado na sua ponta e desse modo tenha mal funcionamento. Com essa cavidade feita, a colocação do tubo em cima de sua base deverá ser feita de forma que toda a extensão do tubo fique apoiado na base ou no solo (nos trechos onde não serão efetuado rachões).

O controle geométrico consistirá na conferência, por métodos topográficos correntes, do alinhamento e declividade da tubulação assentada. Os testes de estanqueidade convencionais deverão ser utilizados para verificar a funcionalidade do sistema.

Doe Órgãos, doe sangue: Salve Vidas!

Rua Altamir de Lacerda Nascimento, 930 – Fone/Fax: (53) 3233 6066– Hidráulica –



Estado do Rio Grande do Sul

PREFEITURA MUNICIPAL DO RIO GRANDE

Secretaria de Município de Infraestrutura - SMI

Superintendência de Fiscalização de Obras Contratadas

A regularização do fundo das valas será objeto de medição por metro quadrado de área regularizada, tendo-se como parâmetro de largura de vala a tabela específica, de acordo com o diâmetro, o uso ou não de escoramento e a profundidade da vala. Os lastros de brita e areia serão medidos por metro cúbico de material utilizado, no local de assentamento, após a compactação, observando o mesmo parâmetro no que se refere à largura da vala.

No orçamento foi estimado que 25% das áreas onde serão abertas as valas têm um solo com resistência abaixo da mínima necessária, então nesses trechos, somente quando a fiscalização aprovar será realizado os lastros de brita (rachão).

Reforço da cobertura dos Tubos

Após o reaterro dos tubos e a devida compactação deste, será realizada, nos tubos de diâmetro igual a 600mm e 1000mm uma camada de Pó de brita de 20 cm de espessura e com largura igual ao diâmetro do tubo (60cm para o $\Phi 600$ e 100cm para o $\Phi 1000$), sempre que estes ficarem cortando as vias públicas e ou sejam no eixo da via pública. Esta camada servirá de proteção para o tubo evitando o seu achatamento.

Essa camada será compactada e apiloada mecanicamente, com a utilização das águas do rebaixamento do lençol freático até que a camada atinja a umidade ótima.

Tubulações e Galerias

Ficará a cargo da contratada a carga e o transporte de todos os tubos necessários para a execução das obras.

Todos os tubos serão entregues em perfeitas condições nos locais indicados. Em caso de avaria no transporte ou no carregamento, por furto ou extravio, os mesmos deverão ser ressarcidos da execução da obra, por conta da empresa contratada.

Doe Órgãos, doe sangue: Salve Vidas!

Rua Altamir de Lacerda Nascimento, 930 – Fone/Fax: (53) 3233 6066– Hidráulica –



Estado do Rio Grande do Sul
PREFEITURA MUNICIPAL DO RIO GRANDE
Secretaria de Município de Infraestrutura - SMI
Superintendência de Fiscalização de Obras Contratadas

Tubos com Junta Elástica

A Ligação entre as bocas de Lobo serão feitas através de tubos de concreto armado com junta elástica. Nos Projetos executivos todos os tubos, independente de estarem identificados, como PA-2 ou PS-2 serão de concreto armado do tipo ponta e bolsa com junta elástica. Com diâmetro, inclinação e sentido de escoamento, conforme as especificações em projeto. Os tubos para execução das obras terão que ter os requisitos e métodos de ensaio da ABNT 8890/2007.

O construtor deve manter a frente dos trabalhos um profissional legalmente habilitado que será seu preposto na execução do contrato firmado com a Administração Contratante. Os materiais a serem fornecidos pelo construtor devem obedecer às normas da ABNT. A demarcação e o acompanhamento dos serviços a executar devem ser efetuados por equipe de topografia. O construtor não poderá executar qualquer serviço que não seja projetado, especificado, orçado e autorizado pela Fiscalização, salvo os eventuais de emergência, necessários à estabilidade e segurança da obra ou do pessoal encarregado da mesma. O construtor deverá manter no escritório da obra as plantas, perfis e especificações de projeto para consulta de seu preposto e da Fiscalização. As frentes de trabalho devem ser programadas de comum acordo com a entidade a quem cabe a autorização para a abertura de valas e remanejamento de tráfego.

As dimensões da vala deverão favorecer a facilidade de acesso de pessoal e equipamentos usados na compactação do fundo e no assentamento dos tubos. A vala deverá ser estável e o leito de apoio dos tubos deverá ser uniforme. Nos pontos de acoplamento entre dois tubos, deverão ser executados nichos no terreno para o alojamento das bolsas.

O assentamento da tubulação e conexões deverá seguir paralelamente à abertura da vala, de jusante para montante, com as bolsas voltadas para montante, com acompanhamento rigoroso das coordenadas de implantação com o uso de gabaritos, linhas e réguas, feito por uma equipe reconhecidamente experiente nessa atividade e com o acompanhamento constante da Fiscalização.

Doe Órgãos, doe sangue: Salve Vidas!

Rua Altamir de Lacerda Nascimento, 930 – Fone/Fax: (53) 3233 6066– Hidráulica –



Estado do Rio Grande do Sul
PREFEITURA MUNICIPAL DO RIO GRANDE
Secretaria de Município de Infraestrutura - SMI
Superintendência de Fiscalização de Obras Contratadas

A carga, o transporte e a descarga do material devem ser feitos rigorosamente de acordo com as recomendações do fabricante no que se refere ao empilhamento máximo, ao manuseio e à exposição a agentes corrosivos ou ambientes e condições atmosféricas inadequadas.

O transporte dos tubos deve ser feito com todo o cuidado, de forma a não provocar avarias nos mesmos. Deve-se evitar, particularmente:

- Manuseio violento;
- Colocação dos tubos em balanço;
- Contato dos tubos com peças metálicas salientes, durante o transporte.

Na descarga, deve-se evitar amontoá-los sem critério, uns sobre os outros. No manuseio, para evitar avarias, deve-se carregar os tubos e nunca arrastá-los sobre o solo ou contra objetos duros. Na estocagem, deve-se procurar uma área próxima do ponto de utilização, coberta e plana.

Cuidados básicos devem ser tomados no manuseio, transporte e armazenamento dos tubos, como os relacionados a seguir:

- O local para estocagem deve ser plano, com declividade mínima, limpo, livre de pedras ou objetos salientes.
- A manipulação e o apoio dos tubos deverão ser executados de forma que as tensões produzidas nestas operações não excedam 35% da resistência característica do concreto, nem a 50% da tensão máxima correspondente à carga de ruptura.
- Os tubos deverão permanecer devidamente umedecidos e protegidos do sol e da ação do vento.
- Deverão ser descarregados nas proximidades do local de aplicação, de forma que possam ser trasladados com facilidade para onde serão instalados. No ato do



Estado do Rio Grande do Sul
PREFEITURA MUNICIPAL DO RIO GRANDE
Secretaria de Município de Infraestrutura - SMI
Superintendência de Fiscalização de Obras Contratadas

descarregamento, devem ser manipulados com acessórios adequados, tais como cabos de aço ou cintas de nylon apropriadas para içamento de cargas.



Figura 9. Descarregamento dos tubos



Figura 10. Tubos estocados na posição vertical

- Os tubos deverão ser estocados na posição vertical.
- Anéis de borracha para juntas elásticas devem ser estocados em suas embalagens originais, ao abrigo do calor, raios solares, óleos e graxas.

Doe Órgãos, doe sangue: Salve Vidas!

Rua Altamir de Lacerda Nascimento, 930 – Fone/Fax: (53) 3233 6066– Hidráulica –

CEP 96211-280 – Rio Grande – RS



Estado do Rio Grande do Sul
PREFEITURA MUNICIPAL DO RIO GRANDE
Secretaria de Município de Infraestrutura - SMI
Superintendência de Fiscalização de Obras Contratadas

A Contratada será responsabilizada por quaisquer danos causados nos materiais em função de manuseio, transporte ou armazenamento inadequados, exposição a elementos agressivos enquanto o material estiver sob sua guarda, ou utilização incorreta no âmbito da obra.

Os tubos e conexões deverão estar limpos, desimpedidos internamente e sem defeitos.

Cuidados especiais também deverão ser tomados com as extremidades das conexões (ponta, bolsa etc.) contra possíveis danos na utilização de cabos quando do seu manuseio. O greide do coletor poderá ser obtido por meio de réguas niveladas com a declividade do projeto (visores) que devem ser colocadas nos pontos de locação do centro dos PV's e em pontos intermediários do trecho, distanciados de acordo com o método de assentamento a empregar, ou seja:

- De cruzeta - máximo de 30m;
- De gabarito - máximo de 10m

Alinhando-se entre duas réguas consecutivas a cruzeta ou o gabarito, respectivamente por visada a olho ou por meio de fio de náilon ou arame recozido fortemente estirado, obtém-se as cotas intermediárias para o assentamento da tubulação. O alinhamento do coletor será dado por fio de náilon estirado entre dois visores consecutivos, a fio de prumo. As réguas, cruzetas e gabaritos devem ser de madeira de boa qualidade e devem apresentar perfurações a fim de resguardar de empenos, devidos à influência do tempo. As réguas e a cabeça da cruzeta ou do gabarito devem ser pintadas com cores vivas e que apresentem contraste uma com as outras, a fim de facilitar a determinação da linha de visada. Quando a declividade for inferior a 0,001 m/m, ou quando se desejar maior precisão no assentamento, o greide deve ser determinado por meio de instrumento topográfico ou aparelho emissor de raio laser, desde que o levantamento topográfico inicial tenha sido feito com precisão igual ou maior.

Doe Órgãos, doe sangue: Salve Vidas!

Rua Altamir de Lacerda Nascimento, 930 – Fone/Fax: (53) 3233 6066– Hidráulica –



Estado do Rio Grande do Sul
PREFEITURA MUNICIPAL DO RIO GRANDE
Secretaria de Município de Infraestrutura - SMI
Superintendência de Fiscalização de Obras Contratadas

As juntas e as bolsas a serem acopladas deverão ser limpas utilizando-se escovas e ferramentas leves. Deve-se verificar se a ponta e a bolsa dos tubos sofreram algum dano que possa afetar a estanqueidade da rede. No assentamento dos tubos serão utilizados dois tipos de equipamentos, sendo um de içamento e outro de tração, do tipo tirfor ou talha manual. O equipamento de içamento deslocará o tubo até sua posição e auxiliará no acoplamento. Para a montagem, deve-se sempre deixar a bolsa fixa, movimentando-se apenas a ponta para o interior da mesma. O equipamento de içamento deverá manter a ponta do tubo a ser acoplado suspenso na altura exata do encaixe. O alinhamento lateral deverá ser efetuado através de alavancas. Os anéis de borracha deverão ser colocados de acordo com as seguintes orientações:

Procurar esticar o anel na circunferência da bolsa de forma que haja uniformidade de tensões em todo o seu contorno (figura11).



Figura 11- Colocação do anel de borracha

Os anéis redondos (rodantes) alojam-se na ponta do tubo, não devendo ser aplicado qualquer tipo de lubrificante.



Estado do Rio Grande do Sul

PREFEITURA MUNICIPAL DO RIO GRANDE

Secretaria de Município de Infraestrutura - SMI

Superintendência de Fiscalização de Obras Contratadas

As juntas em forma de cunha deverão estar em seu alinhamento final antes do acoplamento, sendo necessário lubrificar o anel para facilitar a introdução da ponta (figura 12).



Figura 12 - Lubrificação do anel de borracha

Para o acoplamento, os tubos deverão ser suspensos em através de cabos de aço ou cintas apropriadas para içamento de cargas (figura 13), cuidando-se do seu alinhamento e do contato entre os extremos a acoplar. Durante esta operação, o tubo a ser acoplado não deve estar apoiado no fundo da vala, e sim suspenso (figura 13).



Figura 13– Acoplamento de tubos de concreto

Doe Órgãos, doe sangue: Salve Vidas!

Rua Altamir de Lacerda Nascimento, 930 – Fone/Fax: (53) 3233 6066– Hidráulica –

CEP 96211-280 – Rio Grande – RS

44



Estado do Rio Grande do Sul
PREFEITURA MUNICIPAL DO RIO GRANDE
Secretaria de Município de Infraestrutura - SMI
Superintendência de Fiscalização de Obras Contratadas

Coloca-se o anel de borracha na posição inicial do tubo a ser acoplado e inicia-se a operação de tracionamento. Introduce-se a ponta do tubo a ser acoplado cerca de 15mm dentro da bolsa do tubo já assentado. Antes do acoplamento definitivo, deve-se verificar se o anel está em contato com a bolsa do tubo em toda a sua circunferência, por igual, tomando-se cuidado para que não ocorra prensagem do mesmo contra o concreto de um lado e, conseqüentemente, folga no lado oposto.

Com o tubo suspenso, alinhado e centralizado, executar-se-á o encaixe do mesmo, utilizando-se tirfor ou talha de corrente em número necessário para que não existam esforços desiguais que possam desalinhá-lo. Para garantir o alinhamento centralizado entre os tubos, pode-se utilizar provisoriamente cunhas, sacos de areia ou outros tipos de calços, que deverão ser retirados após o final do acoplamento, antes do reaterro da vala (figura 14).

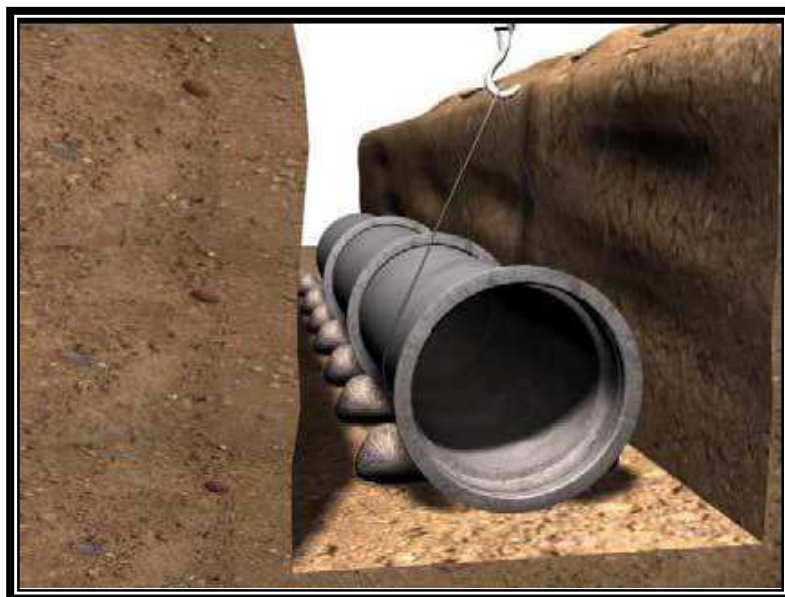


Figura 14– Alinhamento dos tubos com uso de calços

O ponto fixo para o tirfor poderá ser o início da rede ou o interior de um tubo anterior, usando-se uma cruzeta de madeira que garantirá o apoio necessário ao tracionamento. Quando o diâmetro do tubo for pequeno, deve-se usar sempre como ponto fixo o início do trecho (poço de visita), e quando o diâmetro for grande permitindo que se trabalhe dentro do tubo, pode-se usar a cruzeta em um tubo anterior.

Doe Órgãos, doe sangue: Salve Vidas!

Rua Altamir de Lacerda Nascimento, 930 – Fone/Fax: (53) 3233 6066– Hidráulica –



Estado do Rio Grande do Sul

PREFEITURA MUNICIPAL DO RIO GRANDE

Secretaria de Município de Infraestrutura - SMI

Superintendência de Fiscalização de Obras Contratadas

No primeiro caso, o macaco tirfor poderá estar em qualquer das duas extremidades que está sendo montada. Coloca-se uma peça de madeira reforçada segurando o cabo de aço na bolsa do tubo a ser acoplado e inicia-se o tracionamento. À medida que se vai efetuando o tracionamento, deve-se verificar constantemente o alinhamento do tubo e a posição do anel de neoprene. O tracionamento deve ser feito até que seja notada uma resistência que não permita mais o movimento, o que indica que os tubos já estão acoplados, pois já houve o contato entre a ponta e a bolsa dos dois tubos. Para tubos com diâmetro inferior a 800 mm, uma única talha tirfor é suficiente para um perfeito acoplamento. A partir deste diâmetro até 1.200mm, duas talhas se fazem necessárias.

Para efeito de aprovação pela Fiscalização, os tubos devem apresentar-se isentos de trincas, fraturas que possam afetar sua resistência, estanqueidade ou durabilidade.

Nos preços propostos pela Contratada para execução das redes de pluvial deverão estar inclusos todos os custos com material, mão de obra, transporte, fretes, carga, descarga.

Células de Concreto ou Aduelas Galerias com

Células de Concreto (CEL) ou Aduelas – trata-se de elementos de drenagem para execução de galerias celulares. Tem por definição: Estruturas pré-fabricadas de concreto armado, enquadradas na categoria de condutos rígidos, ou seja, que suportam as cargas por sua própria resistência. Apresentam normalmente formato de seção transversal retangular, fechada ou aberta, conforme figuras 15 e 16, com junta rígida tipo “macho e fêmea”.



Figura 15 – células de concreto retangular

Doe Órgãos, doe sangue: Salve Vidas!

Rua Altamir de Lacerda Nascimento, 930 – Fone/Fax: (53) 3233 6066– Hidráulica –



Estado do Rio Grande do Sul
PREFEITURA MUNICIPAL DO RIO GRANDE
Secretaria de Município de Infraestrutura - SMI
Superintendência de Fiscalização de Obras Contratadas



Figura 16: Ala com 2 células de concreto

As características destes elementos de drenagem pré-moldados deverão atender o contido na NBR 8890/2007. Para efeito de aprovação pela Fiscalização, as células devem apresentar-se isentos de trincas, fraturas que possam afetar sua resistência, estanqueidade ou durabilidade.

O Comprimento de transpasse no encaixe entre duas aduelas deverá ser executado, conforme é mostrado na figura 17.

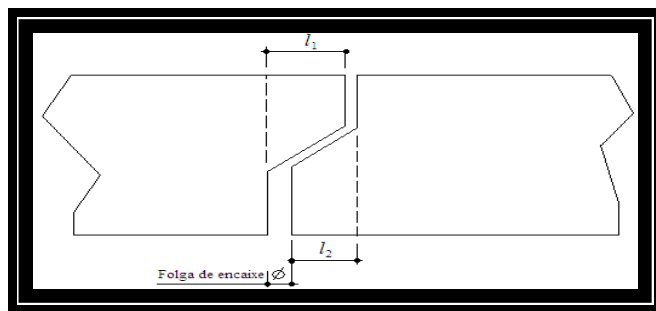


Figura 17

NOTA: Recomenda-se que a folga de encaixe seja preferencialmente na face interna da aduela.

O comprimento útil mínimo das aduelas deve ser de 1,00 m.

O Comprimento do encaixe (macho e fêmea) deve atender à seguinte especificação:

Doe Órgãos, doe sangue: Salve Vidas!

Rua Altamir de Lacerda Nascimento, 930 – Fone/Fax: (53) 3233 6066– Hidráulica –



Estado do Rio Grande do Sul
PREFEITURA MUNICIPAL DO RIO GRANDE
Secretaria de Município de Infraestrutura - SMI
Superintendência de Fiscalização de Obras Contratadas

- a) I1 maior ou igual a I2;
- b) I2 maior ou igual a 7,0 cm.

A folga permitida no encaixe de duas aduelas deve ser no máximo 0,2 da espessura da parede (ep).

Dimensões e Tolerâncias

As aduelas devem atender ao prescrito na NBR 8890/2007 e ter dimensões e tolerâncias conforme a seguir:

- a) as aduelas devem ter espessura mínima de parede de 15 cm, com tolerância de 10 mm para mais e 5 mm para menos;
- b) o comprimento útil deve ter tolerância de 2% do valor declarado.

A carga, transporte e assentamento no local projetado deverão obedecer às normas técnicas específicas e o já descrito aqui para canalizações.

Regularização do fundo da vala e lançamento de lastro de pedra rachão, com 30 cm de espessura.

Execução de base de concreto simples fck 20 MPa com 20 cm de espessura, conforme consta na planta de detalhes em anexo.

3.7. - Caixas de inspeção – Poços de Visita / Caixas com Bocas de Lobo / Alas

POÇOS DE VISITA (PV)

Os Poços de Visita – PV são dispositivos em forma de caixas, construídos em alvenaria de tijolos maciços com tampa e laje de fundo em concreto, ou em sua totalidade constituída de concreto armado, executados ao longo da rede de drenagem, em pontos de interseção de condutores em áreas urbanizadas, com o objetivo de propiciar a manutenção da rede e possibilitar mudanças de diâmetro, de direção e de nível da tubulação. Possuem dimensões variáveis, de acordo com o diâmetro dos tubos da rede coletora e com a profundidade do coletor no local da interseção.

Doe Órgãos, doe sangue: Salve Vidas!

Rua Altamir de Lacerda Nascimento, 930 – Fone/Fax: (53) 3233 6066– Hidráulica –



Estado do Rio Grande do Sul
PREFEITURA MUNICIPAL DO RIO GRANDE
Secretaria de Município de Infraestrutura - SMI
Superintendência de Fiscalização de Obras Contratadas

As etapas de construção são as seguintes:

Escavação e remoção do material excedente, de forma a comportar a caixa de passagem prevista;

Durante as escavações para a execução das caixas e poços de visita, caso seja encontrado na cota prevista material de baixa capacidade de suporte (argila orgânica etc.), deverá ser feita sua remoção e substituição por material adequado, que será compactado em camadas de, no máximo, 20 cm de espessura. Essa substituição deverá ser processada até uma profundidade a ser definida pela Fiscalização;

Regularização do fundo da cava e lançamento de lastro de pedra brita, com 10 cm de espessura.

Execução de base de concreto simples com 10 cm de espessura; Execução das paredes em alvenaria de tijolos cerâmicos maciços, assentados com argamassa de cimento e areia no traço 1:3 em volume, conectando a caixa à rede condutora e ajustando o(s) tubo(s) de entrada e/ou saída à alvenaria executada, através de rejuntamento com a mesma argamassa;

Execução da canaleta interna, cuja largura será igual ao maior diâmetro interno da tubulação que passará pela caixa, com altura equivalente a 3/4 desse diâmetro. As almofadas deverão ter inclinação no sentido das calhas e serão confeccionadas em concreto não estrutural.

Execução da cinta superior em concreto simples e revestimento das paredes internas com argamassa de cimento e areia no traço 1:3 em volume, após a aplicação de chapisco 1:4 de cimento e areia.

Colocação da tampa em concreto armado com espessura e armação dimensionadas em função das cargas a suportar (espessura mínima = 12 cm), consumo mínimo de cimento de 210 kg/m³ e armação em aço CA-50 ou CA-60 conforme detalhes do projeto.

Os Poços de Visita deverão ser herméticos, e tanto o fundo quanto as paredes deverão ser impermeabilizados. Deverão ainda dispor de drenos para possibilitar o escoamento das águas subterrâneas porventura acumuladas no seu interior.

Doe Órgãos, doe sangue: Salve Vidas!

Rua Altamir de Lacerda Nascimento, 930 – Fone/Fax: (53) 3233 6066– Hidráulica –



Estado do Rio Grande do Sul
PREFEITURA MUNICIPAL DO RIO GRANDE
Secretaria de Município de Infraestrutura - SMI
Superintendência de Fiscalização de Obras Contratadas

A janela de captação das águas pluviais deverá ser construída conforme dimensões das peças de meio-fio, que constituem o conjunto, com faces aparentes acabadas conforme paredes. A tampa de vedação e acesso deverá ser construída em concreto armado $f_{ck}=30$ Mpa. Duas alças de içamento, em ferro redondo mecânico (diam. 5/8”) previamente galvanizadas, deverão integrar o conjunto, transpassando a espessura de concreto, tendo a alça manual encaixada na superfície superior da tampa, de forma a não sobressair-se desta quando em repouso.

CAIXAS TIPO BOCA DE LOBO (BL)

As caixas são estruturas hidráulicas destinadas a interceptar as águas pluviais que escoam pelas sarjetas para, em seguida, encaminhá-las às canalizações subterrâneas. Serão adotadas bocas-de-lobo, do tipo simples com depressão pavimentada em concreto simples de 10 cm de espessura e dimensões mínimas de: 50 cm de largura e comprimento de 1,60 m, conforme projeto.

As caixas com bocas-de-lobo serão construídas sobre um contrapiso de brita de 5 cm de espessura, uma base de 10 cm em concreto simples. As paredes serão construídas em alvenaria de tijolos maciços com espessura mínima de 25 cm. Internamente, serão rebocadas com massa única de cimento e areia no traço 1:3 e espessura 2 cm e, externamente, receberão chapisco com argamassa de cimento e areia média no traço 1:4.

Sobre as paredes será colocada laje de concreto com espessura, mínima de 10 cm, armada com malha de Φ 5.0 mm CA-60 espaçada de 10 cm.

Será adotada no pavimento em frente às bocas-de-lobo, do tipo simples, depressão pavimentada em concreto simples (teor 250 kg/m^3) com 10 cm de espessura e dimensões mínimas de: 50 cm de largura e comprimento de 1,60 m, nos locais onde consta BL (bocas-de-lobo), indicados no projeto.

As bocas-de-lobo deverão ser pré-moldadas fornecidas com meio-fio vazado, as especificações do material (concreto) serão as mesmas especificadas para os meios-fios.

Doe Órgãos, doe sangue: Salve Vidas!

Rua Altamir de Lacerda Nascimento, 930 – Fone/Fax: (53) 3233 6066– Hidráulica –



Estado do Rio Grande do Sul
PREFEITURA MUNICIPAL DO RIO GRANDE
Secretaria de Município de Infraestrutura - SMI
Superintendência de Fiscalização de Obras Contratadas

As Caixas BL e PV's serão executadas ao longo da rede para possibilitar a limpeza e a manutenção da mesma.

As caixas deverão ser executadas nos pontos indicados nas pranchas, obedecendo as dimensões do projeto e seguindo todas especificações da Secretaria de Município de Infraestrutura (SMI), mantendo os tamanhos adequados ao tipo de tubulação. As dimensões das caixas e poços de visitas constam em tabelas nas pranchas:

O controle da execução da caixa e/ou poços de visita será visual, observando todas as etapas da construção e sua obediência às especificações e detalhes do projeto. As coordenadas de entrada e saída da tubulação serão verificadas topograficamente.

A medição será feita por unidade executada, de acordo com o tipo e dimensões das caixas. O pagamento será feito de acordo com o respectivo item na planilha orçamentária, por unidade medida. Nos preços propostos deverão estar inclusas todas as despesas com materiais, mão de obra, máquinas, equipamento e ferramentas, encargos sociais, tarifas e tributos, bem como os serviços de escavação, escoramentos, esgotamento e reaterro necessários à execução da caixa.

ALAS DE ALVENARIA

São elementos hidráulicos destinados a conduzir as águas pluviais de galerias até o corpo hídrico receptor. O croqui com as dimensões da Ala se encontra no Anexo 1.

Os serviços para execução das alas deste projeto compreendem: a escavação, a seleção do material escavado, a carga, o transporte até os bota-foras, a descarga e espalhamento dos materiais inadequados, e depósito dos materiais ao longo das valas e cavas, a serem reaproveitados para os reaterros das mesmas, bem como o rebaixamento do lençol freático; a execução da regularização do fundo da cava; do lastro de 20 cm de pedra rachão; da base de concreto simples com espessura de 25 cm e resistência mínima de $f_{ck} = 20$ Mpa; da parede de alvenaria (tijolos maciços) com espessura de 25 cm; chapisco de cimento e areia no traço 1:3; e reaterro.

Doe Órgãos, doe sangue: Salve Vidas!

Rua Altamir de Lacerda Nascimento, 930 – Fone/Fax: (53) 3233 6066– Hidráulica –



Estado do Rio Grande do Sul
PREFEITURA MUNICIPAL DO RIO GRANDE
Secretaria de Município de Infraestrutura - SMI
Superintendência de Fiscalização de Obras Contratadas

Dependendo da possibilidade de reaproveitamento do material escavado, a fiscalização poderá determinar a remoção, por camadas, sem misturas e deposição em locais apropriados, para futuro aproveitamento. A escavação será feita de acordo com o alinhamento e as cotas indicadas em projeto.

A largura das valas e cavas será igual à largura da base mais 40 cm para cada lado, ou conforme as necessidades, a critério da fiscalização; e os taludes deverão ter uma conformação tal que não ocorram deslizamentos de solo para o interior. Caso não haja espaço para a inclinação dos taludes para sua estabilização deverão ser usados escoramentos adequados para cada caso.

A execução da base não será iniciada enquanto a fiscalização não aprovar as dimensões das escavações e os tipos de materiais de fundação, compactação do fundo e seu correto nivelamento.

BASES DAS ALAS (CABECEIRAS)

Será com FCK igual ou superior a 20 MPa. As formas deverão obedecer às dimensões compatíveis com a tubulação que chega à ala, possuir rigidez suficiente para não se deformarem quando submetidas às cargas, nem possuir defeitos, deformações, irregularidades ou pontos frágeis que possam prejudicar as dimensões das bases. As alas serão construídas nos locais indicados em projetos, conforme dimensões e detalhes de projeto. O concreto das bases deverá ser regularizado e umedecido para cura durante o tempo necessário. Após um mínimo de 2 dias poderão ser iniciadas as alvenarias de tijolos maciços.

ALVENARIA DE TIJOLOS MACIÇOS:

Não poderão ter juntas maiores que 1 cm. Para altura de parede até 1,60 m, a largura desta será de 25 cm. Para altura de parede variando de 1,60 m a 2,50 m, esta deverá ser iniciada até a altura de 1,00 m com 40 cm de largura, isto é, fileiras com 1 tijolo e meio. Após continua a alvenaria com 25 cm de largura. A argamassa de assentamento deverá ser

Doe Órgãos, doe sangue: Salve Vidas!

Rua Altamir de Lacerda Nascimento, 930 – Fone/Fax: (53) 3233 6066– Hidráulica –



Estado do Rio Grande do Sul
PREFEITURA MUNICIPAL DO RIO GRANDE
Secretaria de Município de Infraestrutura - SMI
Superintendência de Fiscalização de Obras Contratadas

com cimento e areia no traço 1:3. Estando concluída a alvenaria, esta deverá ser chapiscada internamente, face de contenção do aterro, com argamassa de cimento e areia no traço 1:4.

REATERRO DE VALAS E CAVAS:

Os materiais a serem utilizados no reaterro serão provenientes das escavações dessas mesmas valas e cavas, exceto quando esses materiais apresentarem-se saturados, possuírem baixo poder de suporte ou quando forem constituídos de materiais duros, que possam afetar as estruturas, a critério da fiscalização. No caso de faltarem materiais para o reaterro, estes deverão ser trazidos de locais indicados ou aprovados pelos órgãos ambientais competentes e fiscalização. O reaterro deverá ser executado em camadas não superiores a 20 cm quando compactadas mecanicamente e de 15 cm quando compactadas manualmente. Os espaços compreendidos entre as paredes das valas e cavas e as superfícies das estruturas até 30 cm acima destas, serão preenchidas com materiais selecionados, isentos de corpos estranhos, como pedras, torrões, materiais duros, etc..., e adequadamente apilados manualmente em camadas não superiores a 15 cm de cada vez.

3.8 - Rebaixamento do Lençol Freático

Quando as escavações atingem o nível das águas subterrâneas e há o afloramento das mesmas, torna-se necessária a drenagem ou o rebaixamento do lençol freático com o uso de bombas, para manter a cava ou vala seca, propiciando melhores condições de assentamento dos tubos e conexões, e evitar a instabilidade do solo com umedecimento saturado e o consequente desmoronamento dos taludes das valas, que inviabiliza a trabalhabilidade no trecho.

REBAIXAMENTO COM PONTEIRAS FILTRANTES A VÁCUO

Consiste na utilização de ponteiras filtrantes metálicas fincadas no solo ao longo da vala ou cava, interligadas por condutos especiais que as conectam a um conjunto de bombeamento a vácuo que suga e expurga as águas subterrâneas de forma contínua.

Doe Órgãos, doe sangue: Salve Vidas!

Rua Altamir de Lacerda Nascimento, 930 – Fone/Fax: (53) 3233 6066– Hidráulica –



Estado do Rio Grande do Sul
PREFEITURA MUNICIPAL DO RIO GRANDE
Secretaria de Município de Infraestrutura - SMI
Superintendência de Fiscalização de Obras Contratadas

O conjunto de bombeamento, a profundidade e o espaçamento das ponteiros filtrantes, a cota do coletor e o número de estágios são as variáveis definidas através da vazão de esgotamento requerida. O dimensionamento do conjunto de rebaixamento definirá essas variáveis, e deverá ser submetido à apreciação da Fiscalização, que poderá exigir modificações que assegurem um rendimento adequado.

O dimensionamento do conjunto de rebaixamento, bem como sua operação, serão atribuições da Contratada, embora a Fiscalização possa exigir modificações que assegurem um funcionamento mais racional e eficaz do sistema. Quaisquer danos causados pelo mau funcionamento do sistema em estruturas adjacentes às valas ou cavas serão debitados à Contratada, sejam devidos ao sub-dimensionamento, sejam devidos a interrupções causadas pela falta de energia elétrica.

A adoção do sistema de rebaixamento do lençol freático com instalação montada dentro da escavação somente será permitida se este não interferir nos trabalhos de execução das obras nem prejudicar os serviços de reaterro. Este sistema de rebaixamento deve ser executado de maneira a poder funcionar com total eficiência até a conclusão das obras e reaterro acima da cota prevista.

No caso de aplicação de rebaixamento do lençol freático por sistema de ponteiros a vácuo, a escavação abaixo do nível original do lençol só poderá ser executada após a comprovação do perfeito funcionamento e rendimento do sistema através de indicadores de nível.

A água retirada deverá ser encaminhada às galerias de águas pluviais, ou valas mais próximas, por meio de calhas ou condutores, a fim de evitar o alagamento das superfícies vizinhas ao local de trabalho.

A capacidade instalada de esgotamento dos equipamentos colocados na obra pela Contratada deverá ser superior em 25% (vinte e cinco por cento) às necessidades das obras executadas simultaneamente, ou seja, será exigida da Contratada uma reserva de equipamentos para esgotamento correspondente a 25% do total de equipamentos que estejam sendo utilizados simultaneamente. Por exemplo, se a Contratada dispuser de conjuntos de

Doe Órgãos, doe sangue: Salve Vidas!

Rua Altamir de Lacerda Nascimento, 930 – Fone/Fax: (53) 3233 6066– Hidráulica –



Estado do Rio Grande do Sul
PREFEITURA MUNICIPAL DO RIO GRANDE
Secretaria de Município de Infraestrutura - SMI
Superintendência de Fiscalização de Obras Contratadas

rebaixamento suficientes para atacar 5 frentes de serviço no total, somente 4 dessas frentes poderão ser atacadas simultaneamente, ficando o 5º conjunto como reserva.

A Contratada tem obrigação de prever e evitar irregularidades das operações de rebaixamento, controlando continuamente o respectivo equipamento em horas diurnas e noturnas nos dias úteis, domingos e feriados.

Nos canteiros de serviços deverão existir geradores aptos a compensar a falta ou insuficiência eventuais de energia elétrica.

A abertura das malhas das ponteiras filtrantes deverá satisfazer aos critérios de filtros de Terzaghi, devendo evitar o carregamento de partículas finas de solo e impedir, assim, eventuais recalques de terrenos vizinhos.

Para evitar o deslocamento dos tubos pela subpressão das águas subterrâneas, as instalações de rebaixamento do nível destas somente poderão ser desligadas após o completo reaterro das valas.

O bombeamento e o rebaixamento do lençol freático devem ser iniciados antes do horário normal de trabalho, de maneira que as valas estejam esgotadas ao começar o expediente. Quando necessário deverá ser executado o esgotamento durante a noite.

Nos sistemas de rebaixamento com ponteiras a vácuo, a quantidade medida será resultado do produto das horas de funcionamento do conjunto, pela extensão do trecho onde foram colocadas as ponteiras filtrantes.

O pagamento será feito pelo comprimento final de vala criada e devidamente esgotada, de acordo com o estabelecido em contrato, pela quantidade apurada em medição e efetivamente executada, de acordo com os critérios de medição definidos.

Nos preços dos serviços estarão incluídas todas as despesas e custos inerentes aos serviços, como materiais, mão de obra e encargos, tributos, energia elétrica, máquinas, ferramentas e equipamentos.

O esgotamento de valas será feito com duas ponteiras a cada metro de vala uma em cada lado desta, estando em funcionamento 24hrs por dia.

Doe Órgãos, doe sangue: Salve Vidas!

Rua Altamir de Lacerda Nascimento, 930 – Fone/Fax: (53) 3233 6066– Hidráulica –



Estado do Rio Grande do Sul
PREFEITURA MUNICIPAL DO RIO GRANDE
Secretaria de Município de Infraestrutura - SMI
Superintendência de Fiscalização de Obras Contratadas

4 - PROJETO DE PASSEIO PÚBLICO

O projeto de passeio público que ora se propõe, consiste, de acordo com o Programa “Calçada Legal” do Município do Rio Grande e Associação Brasileira de Normas Técnicas – ABNT, o que segue:

Faixa livre - área do passeio ou calçada destinada exclusivamente à circulação de pedestres. ABNT NBR 9050:2004. Foi adotado para este projeto, quando possível **1,50 m**, e no mínimo 1,20m, conforme legislação vigente.

Faixa de serviço - destinada à colocação de árvores, rampas de acesso para veículos ou pessoas com deficiências, poste de iluminação, sinalização de trânsito e mobiliário urbano, como bancos, floreiras, telefones, caixas de correio e lixeiras. Foi adotado para este projeto, quando possível **1,00 m**, e no mínimo 0,75m, conforme legislação vigente.

A faixa livre deverá ser de concreto simples com espessuras de **7 cm**, e a faixa de serviço em areia do local.

O preparo do subleito e a construção das camadas de base e sub-base serão executadas de maneira idênticas daquelas utilizadas para as vias, e obedecendo as mesmas normas e especificações.

A base de areia deverá ser compactada, obedecendo aos níveis necessários do projeto e indicados pela equipe de fiscalização da Prefeitura Municipal, para o melhor escoamento das águas pluviais. Reforço de subleito que por ventura seja necessário, será dimensionado conforme a resistência mecânica do solo. Após, a base concluída, deverá ser executada a camada de revestimento com concreto simples moldado “in loco” com 7 cm de espessura.

Concreto simples moldado "in-loco" -

Concreto moldado "in-loco", é quando o concreto é produzido em central ou na própria obra, é simplesmente desempenado e vassourado.

Doe Órgãos, doe sangue: Salve Vidas!

Rua Altamir de Lacerda Nascimento, 930 – Fone/Fax: (53) 3233 6066– Hidráulica –



Estado do Rio Grande do Sul

PREFEITURA MUNICIPAL DO RIO GRANDE

Secretaria de Município de Infraestrutura - SMI

Superintendência de Fiscalização de Obras Contratadas

Especificação

Resistência à compressão de concreto– $f_{ck} > 20 \text{ MPa}$.

Espessura - 7 cm.

Base– solo compactado com camada separadora de brita (lastro de 5 cm).

Juntas de dilatação – são executadas de 4 em 4 m.

Características

Durabilidade – elevada durabilidade, desde que respeitadas às características do produto, o modo de instalação e de manutenção.

Conforto de rolamento – adequado ao tráfego de cadeirantes e deficientes visuais, devendo-se evitar texturas irregulares.

Antiderrapante– o acabamento superficial deve apresentar rugosidade adequada para evitar escorregamentos.

Drenagem– apenas superficial de 2%.

Tempo para liberação ao tráfego – 48h para tráfego leve de pedestres e 72h para tráfego de veículos leves (acesso às garagens).

Limpeza– jato de água e sabão neutro.

5. - LIMPEZA DA OBRA

A limpeza do canteiro de obra deverá ser feito logo após o término de cada etapa (trecho) concluída, evitando o acúmulo desnecessário de entulho no local da obra, a fiscalização dará o destino para esse material (local apropriado).

Doe Órgãos, doe sangue: Salve Vidas!

Rua Altamir de Lacerda Nascimento, 930 – Fone/Fax: (53) 3233 6066– Hidráulica –

CEP 96211-280 – Rio Grande – RS

57



Estado do Rio Grande do Sul
PREFEITURA MUNICIPAL DO RIO GRANDE
Secretaria de Município de Infraestrutura - SMI
Superintendência de Fiscalização de Obras Contratadas

6. - PRAZO DE EXECUÇÃO DA OBRA

Os PRAZOS para execução das obras constantes deste memorial serão especificados por cada via, conforme segue:

- **Rua Lagoa Azul** – deverá ser concluída em **90 dias**;
- **Rua Visconde do Rio Grande** – com conclusão prevista para **120 dias**;
- **Rua Manoel José Silva Bastos** - deverá ser concluída em **90 dias**;
- **Ruas da Vila da Barra (Rua 2, 4, 6 e 11)** – com conclusão prevista para **240 dias**;
- **Rua Nº 1 do PROFILURB I** – com conclusão prevista para **90 dias**;

O prazo deverá contar a partir da ORDEM DE INÍCIO DOS SERVIÇOS expedida pela Prefeitura Municipal do Rio Grande, após os contratos de cada via com as respectivas empresas vencedoras das licitações estiverem devidamente assinados, sendo descontados os dias impraticáveis a execução dos serviços.

7. - MEDIÇÃO

A medição será efetuada **mensalmente** pela equipe técnica da fiscalização da PMRG, onde serão medidos os serviços já executados de acordo com projeto, cronograma físico-financeiro, normas vigentes e em cada contrato respectivamente.

A executante deverá exercer o máximo cuidado ao executar os serviços solicitados, pois qualquer descuido ou negligência da mesma, causando perda de material ou dano ao meio ambiente, o serviço deverá ser refeito e repostos os materiais, sem ônus para Contratante.



Estado do Rio Grande do Sul
PREFEITURA MUNICIPAL DO RIO GRANDE
Secretaria de Município de Infraestrutura - SMI
Superintendência de Fiscalização de Obras Contratadas

8. - PAGAMENTO

O pagamento será efetuado com base na medição referida no item anterior, aos preços unitários propostos, de acordo com o contrato.

9. - CRONOGRAMA FÍSICO-FINANCEIRO

O cronograma físico – financeiro, como também o orçamento discriminado, de cada via constante neste Memorial deverá ser apresentado conforme tabelas sugeridas, em anexo.

10. – CONSIDERAÇÕES FINAIS

A obra deverá ser mantida limpa, sendo os entulhos removidos para local determinado pela fiscalização da PMRG, imediatamente após a conclusão dos serviços.

Durante a execução dos serviços deverá haver uma sinalização terrestre adequada, conforme legislações de trânsito vigentes. Será de responsabilidade da empreiteira qualquer dano causado a terceiros se por ventura vier a ocorrer no decorrer da obra.

A instalação de sinalização diurna e noturna completas nos locais sob intervenção, garantindo a perfeita orientação e segurança do tráfego de veículos e pedestres, de acordo com as normas do DENATRAN.

A executante deverá exercer o máximo cuidado em evitar perdas ou danos nos materiais, sendo de sua inteira responsabilidade a reposição dos mesmos sem ônus a Contratante.

Independente de estarem previstos neste memorial, qualquer danos causados a Terceiros ou a Prefeitura Municipal do Rio Grande direta ou indiretamente deverão ser

Doe Órgãos, doe sangue: Salve Vidas!

Rua Altamir de Lacerda Nascimento, 930 – Fone/Fax: (53) 3233 6066– Hidráulica –



Estado do Rio Grande do Sul
PREFEITURA MUNICIPAL DO RIO GRANDE
Secretaria de Município de Infraestrutura - SMI
Superintendência de Fiscalização de Obras Contratadas

reparadas convenientemente e imediatamente pela contratada, sem direito de compensações em serviço ou a qualquer outra situação.

Os desvios de tráfego e acesso aos moradores, no local de execução das obras, deverão ser executados e mantidos pela empreiteira, conforme normas de trânsito vigentes.

A empresa contratada pela PMRG para execução dos serviços deverá realizar os ensaios tecnológicos que se fizerem necessários para manter a integridade dos materiais e serviços objeto deste, sem causar ônus para a Contratante.

Deverão ser apresentados laudos referentes à resistências características dos materiais utilizados nestas obras, sendo que a fiscalização da Prefeitura será a responsável pela escolha dos materiais que serão ensaiados, ficando de responsabilidade o carregamento e transporte dos lotes dos mesmos, os quais nos testes não atingirem o exigido nas normas específicas.

Todas as certificações e testes só serão aceitos por empresas reconhecidas nacionalmente para estes fins.

Todo material impugnado não poderá permanecer no Canteiro de Obras. Devendo ser retirado no prazo máximo em 48 hrs.

Toda e qualquer alteração nos serviços contratados oriundos deste memorial, somente poderão ser modificados mediante prévia e expressa autorização do projetista, constante em Diário de Obras e através de Termo Aditivo.

A aceitação do projeto por parte da firma empreiteira significa concordância com tudo que nele conste, e, portanto, a responsabilidade por tudo de imprevisto que durante os serviços venham a surgir, não sendo repassado nenhum ônus para a PMRG.

Rio Grande, 30 de Maio de 2014.

Doe Órgãos, doe sangue: Salve Vidas!

Rua Altamir de Lacerda Nascimento, 930 – Fone/Fax: (53) 3233 6066– Hidráulica –



Estado do Rio Grande do Sul
PREFEITURA MUNICIPAL DO RIO GRANDE
Secretaria de Município de Infraestrutura - SMI
Superintendência de Fiscalização de Obras Contratadas

EQUIPE TÉCNICA DO PROJETO:

Levantamento Topográfico:

Eng.º Mec. Mauro Mesquita Lippert
CREA/RS – 037.973

Estagiário:

Acadêmico em Tecnologia em Construção de Edifícios - Vinícius Preto Pereira

Projeto Geométrico/ Pavimentação/ Drenagem

Eng^a Civil Suzel Magali Vanzellotti Leite
CREA/RS – 039.323

Eng. Civil Gilberto Arabidian Jr.
CREA/RS – 159.864

Estagiários:

Acadêmica em engenharia civil Geissa Demartini

Acadêmico em engenharia civil Gustavo Ribeiro da Silva

Acadêmica em Tecnologia em Construção de Edifícios Michelly Torres Ribeiro

Estudante em Técnico Integrado em Automação Industrial Mariana Santos Martins

Secretaria de Município de Infraestrutura – SMI

Adv. Cleide Torres Rodrigues
Secretário da SMI

Doe Órgãos, doe sangue: Salve Vidas!

Rua Altamir de Lacerda Nascimento, 930 – Fone/Fax: (53) 3233 6066– Hidráulica –