

MEMORIAL DESCRITIVO

DISPOSIÇÕES GERAIS

O presente memorial descritivo tem por objetivo estabelecer critérios, bem como especificar os materiais para a obra de reforma paliativa no interior da sala de filetagem – Quarto 12 do Mercado Público Municipal do Rio Grande, situado na rua General Osório nº 443, bairro Centro, na cidade do Rio Grande. Trata-se de reforma paliativa, pois não atende a contento o regulamento técnico de boas práticas para serviços de alimentação (RDC 216 – ANVISA), que faz as seguintes exigências:

- “Para os manipuladores de alimentos poderem realizar o seu trabalho nas melhores condições de higiene, é necessário que as instalações também possuam certos requisitos, tais como um correto estado de conservação de modo a permitirem um bom nível de higiene”.
- “As instalações têm de ser projetadas de modo a que os alimentos, materiais e funcionários circulem ordenadamente de uma área para a outra, sem haver o risco de cruzamento de diferentes etapas de modo a evitar a contaminação cruzada”.
- “As instalações físicas como piso, parede e teto devem possuir revestimento liso, impermeável e lavável.”
- Devem existir lavatórios exclusivos para a lavagem das mãos, com comando não manual e providos de água potável quente e fria na zona de confecção e onde forem manipulados alimentos, além das instalações sanitárias e vestiários”.
- “Em todos os locais onde se manipulam, confeccionam, armazenam, expõem e comercializam alimentos tem de se realizar sempre o controle de insetos (moscas, formigas, baratas, etc) e roedores, porque são uma fonte na transmissão de doenças.”

A reforma paliativa também não atende ao Decreto Federal Nº 30691/1952 e Decreto Estadual Nº 39688/1999. Algumas das exigências solicitadas:

- “Gradeamento – Eliminação de sólidos grosseiros através de sua retenção por grades ou peneiras”.
- “Gerenciamento de resíduos sólidos – deverá ser feita a coleta dos resíduos por uma empresa especializada”.
- “Deverá possuir caixa de gordura”.

Responsável técnico e Mão-de-obra

Todos os serviços deverão ser executados por pessoas qualificadas e competentes para as tarefas, e quando necessário, será especializada, objetivando o acabamento esmerado da obra e/ou serviço, além de obrigatoriamente treinadas em procedimentos de segurança do

trabalho e prevenção de acidentes, conforme as diversas Normas Regulamentadoras do Ministério do Trabalho e Emprego e da Associação Brasileira de Normas Técnicas (ABNT).

Será obrigatória a permanência na obra de Responsável Técnico conforme suas atribuições legais em tempo suficiente para garantir a perfeita execução dos serviços. Além da emissão e apresentação da ART/RRT de execução dos serviços, onde uma via da ART deverá estar na obra em local visível. Na ART/RRT deverão vir discriminados todos os serviços descritos neste memorial.

Equipamentos de Proteção individual (EPI) e Coletiva (EPC)

Será obrigatório o uso de equipamento de proteção individual (EPI) como capacete, botas, luvas, cinto de segurança (quando os trabalhos forem em elevação superior a 2,00 m do solo conforme determinado na Norma Reguladora do Ministério do Trabalho e Emprego NR nº 35) e demais equipamentos, necessários à segurança dos operários em atividade na obra, bem como também será obrigatório o uso de Equipamentos de Proteção Coletiva (EPC).

Correrá por conta exclusiva da CONTRATADA:

- A responsabilidade de quaisquer acidentes de trabalho na execução das obras e/ ou serviços contratados e ainda que resultante de caso fortuito e por qualquer causa;

A CONTRATADA deverá tomar todas as medidas para que as tarefas sejam executadas com segurança. Todas as normas referentes à higiene, segurança, medicina do trabalho, meio ambiente e outros, deverão ser rigorosamente cumpridas façam elas referência aos funcionários e contratados ou outras pessoas que estejam nas dependências da obra.

Materiais

O fornecimento de todos os materiais necessários à realização da obra constante no presente memorial descritivo, será de responsabilidade da CONTRATADA.

Os materiais empregados deverão ser novos, e notoriamente de primeira qualidade, além de atender obrigatoriamente ao Programa Setorial da Qualidade (PSQs) do Ministério das Cidades, acessível pelo site http://pbgp-h.cidades.gov/projetos_simac_psgs.php, além das outras normas, métodos, e ensaios da ABNT, quando aplicáveis.

Poderão ser utilizados materiais similares aos especificados, desde que mantenham as mesmas características técnicas de desempenho e tenham suas similaridades comprovadas, por meio de laudos e/ou atestados emitidos por órgãos competentes.

1. SERVIÇOS PRELIMINARES

Placa de obra em chapa de aço galvanizado

Será de responsabilidade da CONTRATADA, prover a confecção e afixação da placa de obra, de acordo com o modelo normatizado pela Prefeitura Municipal do Rio Grande.

A placa deverá ser confeccionada em chapas planas, metálicas galvanizadas ou de madeira impermeabilizada, em material resistente às intempéries. Deverá ser fixada em local bem visível, preferencialmente na fachada principal da edificação, voltada para via pública que favoreça a visualização. Recomenda-se que a placa seja mantida em bom estado de conservação, durante todo período de execução da obra. A placa deverá ter a dimensão 2,00x1,00 m.



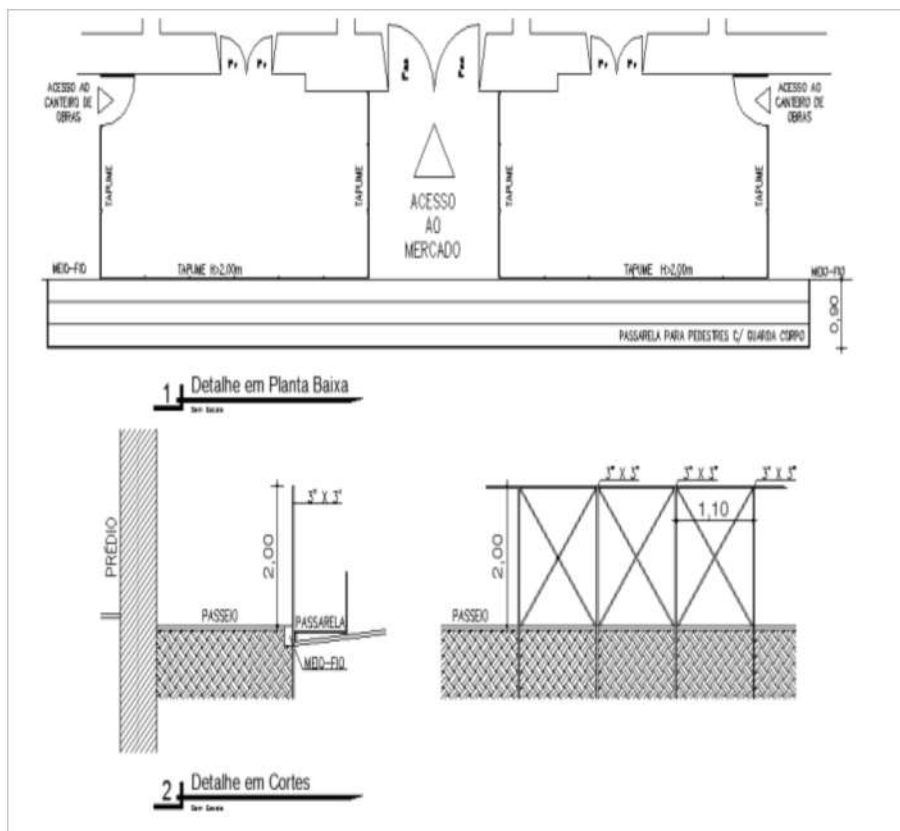
Figura 1 – Modelo de Placa da Prefeitura Municipal do Rio Grande

Montagem dos tapumes

Se necessário, os tapumes deverão ter altura mínima de 2,00 m serão em chapas de madeira compensada resinada branca de espessura 6,00 mm medindo (2,20 x 1,10m), fixados em pontaletes de madeira de pinus ou eucalipto nas dimensões 3"x3" montadas sobre o passeio público.

É expressamente proibido qualquer dano ao passeio público derivado da instalação de tapumes.

As portas principais de acesso ao Mercado Público deverão ficar livres dos tapumes de forma a garantir o acesso ao interior do prédio, caso necessário passadiços com teto em altura não inferior a 2,50m deverão ser construídos, para garantir a segurança dos transeuntes.



Instalações provisórias de energia elétrica e água

A CONTRATADA deverá providenciar as instalações provisórias de fornecimento de água e luz, junto às concessionárias do município. Os pontos para as instalações deverão ser indicadas pela administração do Mercado Público, ficando vedada a instalação de postes e hidrômetros junto à fachada do imóvel.

Após o término da obra, todas as instalações provisórias deverão ser desativadas e removidas e todos os elementos modificados e/ou alterados devido a estas ligações provisórias deverão ser reconstituídos ao seu estado original.

Andaime metálico tubular (Montagem e desmontagem)

O andaime será em estrutura tubular metálica, seguindo as normas de segurança com o travamento. Os pisos poderão ser metálicos ou de madeira, estando fixos à estrutura do andaime e totalmente vedados sem presença de buracos e frestas.

Limpeza do Local

Antes do início dos serviços, a sala de filetagem do Mercado Público Municipal, deverá ser limpa, devendo ser retirado todo lixo e entulho existentes no local. O entulho proveniente da obra deverá ser acondicionado em caçamba metálica. O item caçamba metálica, está prevista na composição do item carga manual de entulho em caminhão basculante.

2. REMOÇÕES/DEMOLIÇÕES

Demolição de revestimento cerâmico, de forma manual, sem reaproveitamento (paredes)

A CONTRATADA deverá remover todo o revestimento cerâmico das paredes do quarto 12 (sala principal e sala de apoio).

A remoção manual será executada utilizando ferramentas portáteis, observando-se sempre a melhor alternativa para o ambiente de trabalho.

Os entulhos provenientes das atividades deverão ser retirados da obra e armazenados em caçambas para serem transportados à local apropriado. Fica a cargo da CONTRATADA a carga e transporte do entulho proveniente das demolições, sendo esta responsável por dar destino final ao material, sendo que, para tanto, deverá obter os devidos licenciamentos e aprovação por parte da FISCALIZAÇÃO.

Remoção e armazenamento de piso em ladrilho hidráulico (somente na área de apoio)

Por orientação do Secretário de Município de Desenvolvimento Primário (SMDP) - senhor José Leomar Soares - A CONTRATADA poderá remover somente o piso em ladrilho hidráulico da sala de apoio do Mercado Público Municipal, totalizando área de 7,77 m². O ladrilho deverá ser retirado cuidadosamente e armazenado de forma organizada, pois as peças poderão ser reutilizadas dentro do restante do quarto na sala principal (em locais faltantes). Após a remoção do ladrilho, a contratada deverá limpar, raspar e lavar o contrapiso, de forma que não fique nenhuma argamassa, ou outro material, que venha a interferir no nível ou na aderência da argamassa de colocação do piso cerâmico.

Remoção de pias inox, bancadas em madeira, de forma manual

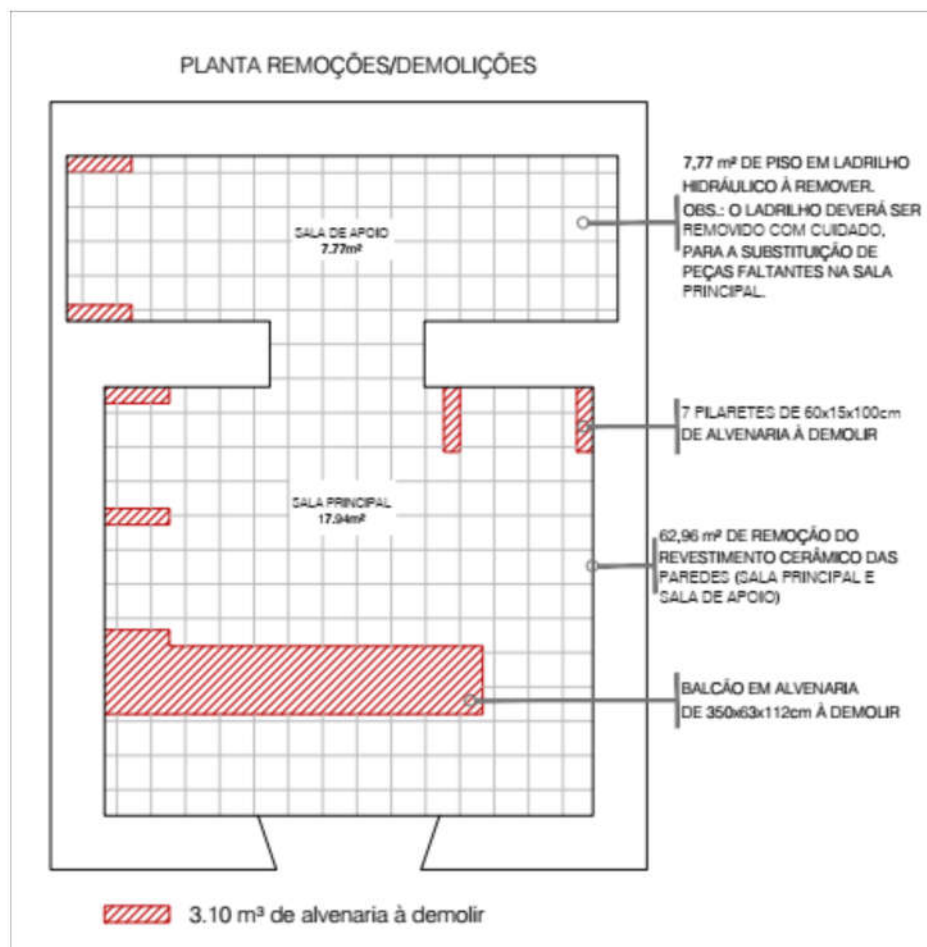
A CONTRATADA deverá remover as pias em inox, bancadas em madeira e todo o tipo de material que não apresentar boas condições de uso, configurando entulho, dentro do local da obra.

Remoção de luminária, de forma manual, sem reaproveitamento

Deverão ser removidas a luminária e caixa de entrada de energia, embutida na parede (na sala principal) existente no local.

Demolição de alvenaria, de bloco furado, sem reaproveitamento

A CONTRATADA deverá demolir a bancada em alvenaria com dimensões de 350x63x112cm, além dos 7 pilaretes existentes dentro do quarto com dimensões de 60x15x100cm cada, perfazendo metragem cúbica de 3,10. Ver planta indicativa de demolição/remoção.



3. INSTALAÇÃO HIDRÁULICA

A CONTRATADA deverá fazer a instalação da entrada de água com a utilização do kit cavalete, na entrada principal. Qualquer dúvida, quanto à instalação, poderá contatar com a administração do Mercado Público.

4. REVESTIMENTOS PAREDES E PISO

Limpeza de superfícies com jato de alta pressão de ar e água (parede e teto com mofo que receberá pintura) – Sala principal

A CONTRATADA deverá providenciar a limpeza da parede e teto que receberão a pintura epóxi.

Argamassa traço 1:3 (cimento e areia grossa) para chapisco convencional, preparo mecânico com betoneira 400 L

A área que se encontra com a alvenaria de tijolos aparente (na sala de apoio), será inicialmente protegida com aplicação de chapisco, homogeneamente distribuído por toda a área considerada.

A areia para a utilização na argamassa de chapisco deverá ser de boa qualidade e ser isenta de matérias orgânicas.

A Fiscalização rejeitará a aplicação de argamassa de chapisco com presença de raízes, folhas ou partículas estranhas.

Inicialmente aplicar-se-á chapisco com argamassa preparada mecanicamente, na composição 1:3 (cimento e areia grossa).

Deverão ser empregados métodos executivos adequados, observando, entre outros:

- A umidificação prévia da superfície a receber o chapisco;
- O recobrimento total da superfície em questão.

Concreto magro

A contratada deverá preencher com concreto, o espaço onde possui a caixa de entrada de energia.

Reboco/ massa única

A aplicação de massa única somente poderá ser iniciada após a completa cura do chapisco (em torno de uns 3 dias), para a parede em alvenaria bruta (que perfaz área de 1,20 m² – na sala de apoio). As paredes que tiveram seu revestimento cerâmico removido, deverão receber o reboco (massa única), para a regularização das superfícies, que após receberão a pintura epóxi.

Após escarificar o reboco nas regiões com imperfeições, será aplicado massa única nestes locais pontuais das paredes, bem como nos locais onde não são rebocados, para manter a uniformidade com a parede existente.

Todas as depressões ou excessos de massa deverão ser corrigidos imediatamente, enquanto a massa ainda estiver fresca.

O reboco será do tipo massa única, para recebimento de pintura em (argamassa industrializada), com preparo mecânico.

A Fiscalização rejeitará massa única com presença de raízes, folhas ou partículas estranhas. A massa única terá espessura entre 15 e 20mm e será executada a prumo. Será aplicada massa única em toda a área de parede da Sala principal (que não houver revestimento de reboco). As superfícies rebocadas, receberão 3 demãos de pintura epóxi.

Pintura epóxi, três demãos – Nas paredes e teto da sala principal e laje de forro em concreto na sala de apoio

A execução de serviços de pinturas deverá atender às seguintes Normas e práticas complementares:

- NBR 13245 – Execução de Pinturas em Edificações não Industriais;
- NBR 11702 – Tintas para Edificações não Industriais – Classificação;
- NBR 12554 – Tintas para Especificações não Industriais.

Todos os materiais deverão ser recebidos em seus recipientes originais, contendo a indicação dos fabricantes, identificação das tintas e rótulos intactos. Os recipientes deverão indicar a data de fabricação e os prazos de validade de seus componentes.

A área para armazenamento das tintas deverá ser ventilada, em local seco e provida de dispositivos adequados à prevenção de incêndios e explosões provocadas por armazenagem ineficiente ou contato das tintas com outros comburentes.

Antes do início de quaisquer serviços de pinturas, deverão ser observadas as seguintes diretrizes gerais:

As superfícies a serem pintadas serão cuidadosamente limpas, de modo a remover sujeiras, poeiras e outras substâncias ou corpos estranhos; a poeira e a pintura existente

deverão ser eliminadas com escovas, lixas, raspagem e jatos de água, as manchas serão removidas com solventes.

A aplicação será dada em três demãos.

Cada demão de tinta somente será aplicada quando a anterior estiver totalmente seca, recomendando-se um intervalo de, pelo menos, 24 horas entre demãos sucessivas; igual cuidado deverá ser tomado entre o emassamento e a aplicação de pinturas, recomendando-se um intervalo mínimo de 48 horas entre o emassamento e a primeira demão de tinta.

As tintas aplicadas serão diluídas conforme orientação dos fabricantes e aplicadas nas proporções recomendadas. As camadas deverão ser uniformes, sem corrimentos, falhas ou outras marcas.

A pintura só poderá ser realizada após as áreas a serem pintadas estarem perfeitamente limpas e livres de calcinação, fissuras, descascamento, pó, partículas soltas, óleos, graxas, limo, respingos de argamassa, etc.

A parede e teto do interior da sala principal, além da laje em concreto na sala de apoio receberão pintura com tinta epóxi, a ser executada em conformidade com o descrito neste Memorial. A pintura epóxi obedecerá às indicações do fabricante, devendo ser aplicada em quantas demãos forem necessárias para um perfeito acabamento, sendo orçado no mínimo 3 demãos.

Todas as tintas serão rigorosamente preparadas dentro das latas e periodicamente mexidas, antes e durante sua aplicação, a fim de se manter como uma mistura densa e uniforme, evitando sedimentação de componentes das mesmas.

Revestimento cerâmico – parede e piso na sala de apoio

Deverá ser executada a colocação de azulejos cerâmicos em todo o perímetro do interior da sala de apoio do Mercado Público Municipal, na altura de 3,45 m.

A execução de revestimentos em cerâmicas/azulejos deverá atender às seguintes Normas e práticas complementares:

- NBR 8214 – Assentamento de Azulejos – Procedimento;
- NBR 14081 – Argamassa Colante Industrializada para Assentamento de Placas de Cerâmica – Especificação;

Antes do assentamento de cerâmicas e azulejos, serão verificados os pontos de instalações elétricas, hidrossanitárias e demais, bem como verificados o nivelamento e as prumadas de paredes, a fim de se obter os arremates perfeitos entre paredes e tetos.

Quando cortados por passagens de canos, tubulações e outros acessórios, as cerâmicas e azulejos não deverão conter rachaduras.

Quando necessários, os cortes de material cerâmico feitos para constituir aberturas de passagens de terminais elétricos e hidrossanitários terão dimensões que não ultrapassarão os limites de recobrimentos exigidos pelos acessórios de colocação dos respectivos materiais.

Quanto ao seccionamento de cerâmicas e azulejos, este deverá ser feito com equipamentos adequados, de modo a deixá-las com arestas vivas e planificadas, sem irregularidades perceptíveis.

Antes de iniciar o assentamento propriamente dito, os seguintes serviços deverão ser realizados:

Verificar o esquadro e a dimensão da base a ser revestida para definição da largura das juntas entre as peças, buscando reduzir o número de recortes;

Localizar, sobre a superfície a ser revestida, as juntas horizontais e verticais entre as peças cerâmicas;

Marcar os alinhamentos das primeiras fiadas, nos dois sentidos, que servirão de referência para as demais fiadas, ou a partir da fixação de uma régua de alumínio junto à base;

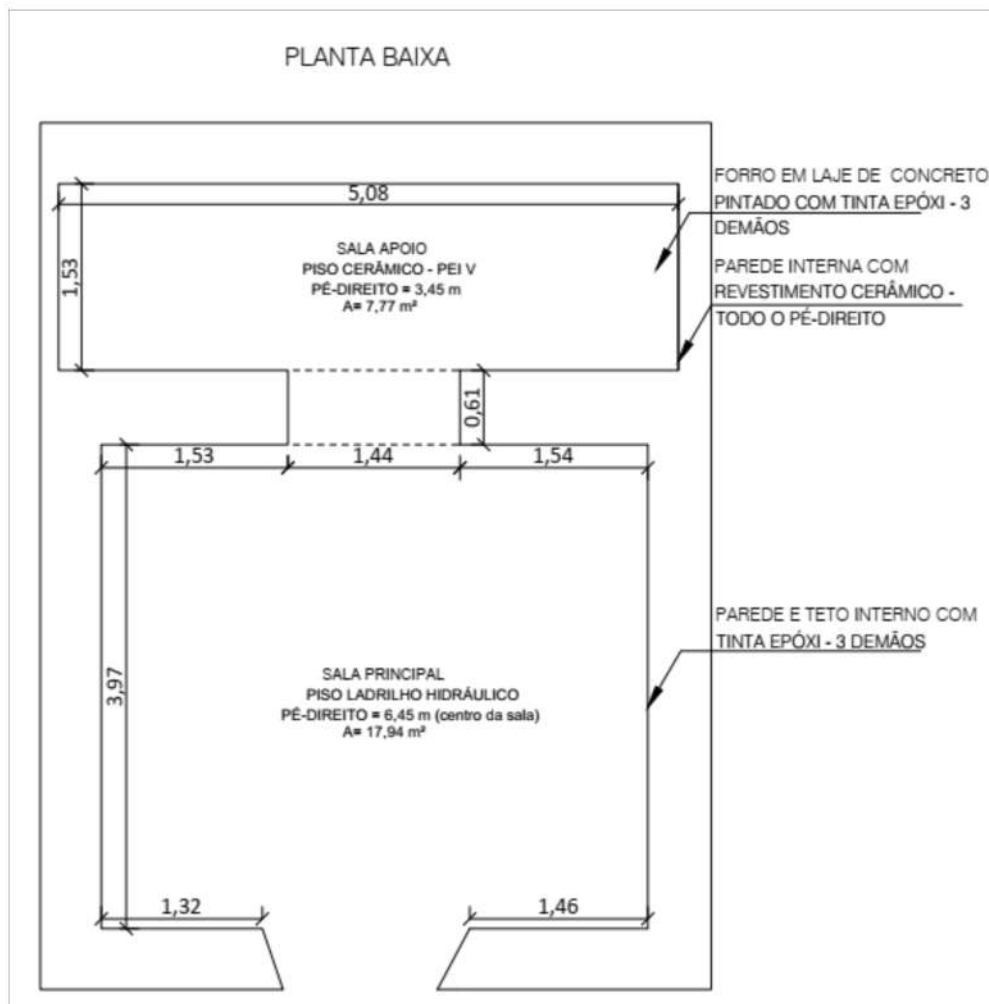
Arranjar as peças de forma que sejam feitos cortes iguais nos lados opostos à superfície a ser revestida.

Todos os materiais serão de procedência conhecida e idônea, devendo obedecer às especificações de projetos.

Todos os revestimentos, serão do tipo cerâmica esmaltada lisa, cor branca, classe A, dimensões 33 x 45 cm (para a parede) e dimensões de 35 x 35 cm (para o piso com PEI V), com o emprego de espaçadores e rejunte epóxi na cor branco (verificar especificação de argamassa e rejunte com o fabricante). As peças deverão ser padronizadas e não serão aceitas peças com tonalidade diferentes. Os azulejos deverão ser aprovados pela fiscalização antes da sua aquisição e colocação.

Revestimento do piso com ladrilho hidráulico – Sala principal

A CONTRATADA deverá manter o piso em ladrilho hidráulico na sala principal, inclusive poderá substituir as peças faltantes, com o que será retirado da sala de apoio.



5. SERVIÇOS DE LIMPEZA

A obra deverá ser entregue totalmente limpa e pronta para ocupação e/ou uso imediato. A CONTRATADA deverá proceder à periódica remoção do entulho e dos detritos bem como a qualquer momento a pedido da fiscalização, para que os mesmos não se acumulem no canteiro durante a obra dificultando sua execução ou fiscalização de qualquer serviço, ou causando riscos de acidentes.

O material proveniente da limpeza sem serventia para a obra deverá ser removido para área externa existente e acondicionado conforme legislação vigente, sob a responsabilidade da CONTRATADA.

Tatiane Silva da Silva
Engenheira Civil CREA/RS 135973

Rio Grande, 08 de julho de 2019.